

# ENTE PARCO NAZIONALE dell' ARCIPELAGO DI LA MADDALENA



---

*Allegato A*

**SERVIZIO DI ARMO, DISARMO E MANUTENZIONE DI SISTEMI DI ORMEGGIO (CAMPI BOA) PER IMBARCAZIONI DA DIPORTO. CIG: ZDC0FC3E24**

Capitolato Tecnico

## 1. PREMESSA

Il presente capitolato non obbliga l'Amministrazione ad aggiudicare il servizio, qualora l'offerta sia ritenuta tecnicamente non idonea.

**2. OGGETTO DEL SERVIZIO:** "Armo boe, disarmo boe, posizionamento di n° 92 corpi vivi e manutenzione dei sistemi di ormeggio (campi boa) per imbarcazioni da diporto".

Il lavoro dovrà essere svolto secondo le direttive impartite dall'Ente, nelle sedi comandate e nei luoghi indicati da personale dello stesso Ente.

La Ditta aggiudicataria dovrà, per il posizionamento dei corpi vivi ed eventuale spostamento dei corpi morti già esistenti, interfacciarsi con il personale tecnico dell'Ente Parco che verificherà le coordinate georeferenziate secondo le linee progettuali, e darà tutte le indicazioni del caso per il corretto posizionamento.

**3. LUOGO ED ESECUZIONE :** Specchi acquei del Parco Nazionale dell'Arcipelago di La Maddalena (Allegato n.1)

## 4. TEMPI E MODALITA' DI ESECUZIONE

- l'armo dovrà essere effettuato entro 15 giorni dalla ricezione della comunicazione di aggiudicazione della gara;
- Il successivo controllo dei campi boa, dovrà essere eseguito per tre giorni alla settimana, secondo un programma di uscite che sarà concordato con gli uffici dell'Ente;
- Il disarmo dei sistemi di ormeggio dovrà essere effettuato entro il 31/10/2014;
- Tutto il materiale recuperato (cavi, boe, maniglioni ecc.) dovrà essere riconsegnato all'Ente Parco entro il 15/11/2014, opportunamente lavato e manutentato;

**5. MATERIALE :** Tutto il materiale necessario all'armo delle boe verrà fornito dall'Ente appaltante

**6. IMPORTO DEL SERVIZIO :** 32.000,00 € (trentatremila/00 euro) IVA esclusa

**7. DURATA DEL SERVIZIO :** 120 giorni non continuativi

**8. MEZZI E ATTREZZATURE :** L'armo dei campi, i controlli e le operazioni di disarmo saranno effettuate con l'utilizzo dei mezzi nautici della ditta aggiudicatrice;

**9. NORME APPLICABILI :** La ditta si impegna a rispettare nel corso della realizzazione dei lavori tutta la normativa vigente sia in relazione alle operazioni di armo e disarmo (rilascio di autorizzazioni, licenze, permessi e quant'altro necessario), sia in relazione ai mezzi nautici e alle attrezzature utilizzate per il trasporto del materiale.

Ove richiesto dalla tipologia dei lavori da svolgere, la ditta dovrà consegnare agli uffici dell'Ente entro 10 giorni dall'aggiudicazione dell'appalto, il documento di valutazione dei rischi e il piano operativo di sicurezza.

**10. CONDIZIONI NORMATIVE E RETRIBUTIVE DEI PRESTATORI DI LAVORO DIPENDENTE E DELLE NORME IN MATERIA DI SICUREZZA :** La ditta si obbliga a osservare nei confronti dei lavoratori dipendenti le condizioni normative e retributive risultanti dai contratti collettivi di categoria nazionali ed aziendali in vigore alla data di stipulazione dell'ordine di fornitura nonché quelle che interverranno durante l'espletamento dell'ordine.

Si obbliga altresì all'adempimento verso i propri dipendenti di tutti gli obblighi di assicurazione, previdenze e assistenze sociali previsti dalle leggi e contratti collettivi ed integrativi di lavoro, con particolare riferimento alla assicurazione contro gli infortuni sul lavoro.

Tutto il personale che opererà dovrà rispettare le prescrizioni previste dalla legge 626/94, e successive modificazioni, sulla sicurezza sul lavoro.

**11. VALIDITÀ DELL'OFFERTA :** L'offerta in risposta al presente capitolato dovrà avere validità minima di 180 giorni (naturali e consecutivi) a partire dalla data di presentazione della stessa.

**12. COLLAUDI :** La ditta dovrà rendersi disponibile per permettere l'adeguato svolgimento dei collaudi e fornire tutta l'assistenza necessaria, anche di tipo strumentale.

La ditta dovrà notificare per iscritto l'avvenuto armo dei sistemi di ormeggio, che si intenderà debitamente messo in servizio, testato e controllato.

Il servizio risulterà accettato dall'Ente Parco solo a esito di collaudo definitivo favorevole da parte del Ente Parco stesso.

**13. MODALITA' DI EROGAZIONE DEL CORRISPETTIVO :** Il pagamento verrà effettuato previa emissione di regolare fattura, sulla base dei lavori regolarmente eseguiti in due soluzioni, di cui, una entro 45 giorni dall'inizio dei lavori, la seconda parte entro il 30/11/2014.

**14. PENALITA' :** Si precisa che per tutti i termini indicati al presente articolo i giorni si intendono solari e consecutivi. Alla ditta saranno applicate penali in caso di ritardi nell'espletamento delle attività di armo, assistenza e manutenzione, salvo che i ritardi dipendano da inadempienze da parte dell'Ente Parco. Verificandosi fatti di riconosciuta forza maggiore, che si prevede possano generare ritardi di consegna e/o installazione oltre i termini previsti, la ditta dovrà immediatamente farne denuncia documentata all'Ente Parco, che potrà disporre proroga dei termini di consegna, previo accertamento dell'esistenza e validità della suddetta forza maggiore. In tal caso, la ditta non potrà invocare indennizzi, rimborsi o compensi di qualsiasi natura, escluso l'onere della penalità.

Fatto salvo quanto previsto negli altri paragrafi del presente capitolato, l'Ente Parco potrà applicare le seguenti penalità:

Fase di armo e disarmo campi boa:

➤ € 150,00 per ogni giorno di ritardo nella esecuzione del servizio;

**15. RESPONSABILITA' - GARANZIE ASSICURATIVE :** L'Ente Parco è estraneo ai rapporti della ditta con i terzi e non risponde per i danni contrattuali ed extracontrattuali causalmente riconducibili all'attività del medesimo.

La ditta, perciò terrà indenne l'Ente Parco - nel modo più ampio e senza eccezioni o riserve - da ogni diritto, pretesa, molestia che terzi dovessero avanzare per obbligazioni causalmente riconducibili all'attività della ditta medesima.

**16. DANNI:** La ditta è responsabile della corretta esecuzione dei lavori in oggetto a regola d'arte e di ogni accadimento che durante la stessa si verifichi e dei danni dallo stesso causato a persone e cose, salvo la forza maggiore.

#### **17. RECESSO DALLA FORNITURA DEL SERVIZIO PER VOLONTA' DEI CONTRAENTI**

L'Ente Parco ha diritto, a suo insindacabile giudizio di recedere dalla fornitura del servizio in qualsiasi momento e qualunque sia lo stato di avanzamento dei lavori, riconoscendo alla ditta il corrispettivo per i lavori eseguiti.

I compensi previsti per la ditta a seguito dell'esercizio del diritto di recesso si intendono corrisposti a tacitazione di ogni e qualsiasi pretesa o diritto della ditta, senza che questi possa domandare altro compenso o indennizzo per qualsiasi somma o titolo o chiedere revisione del compenso stesso.

#### **18. RISOLUZIONE BONARIA - RISOLUZIONE DEL CONTRATTO**

Nel caso in cui l'esecuzione dei lavori ritardi per negligenza della ditta rispetto a quanto previsto dal presente capitolato, il Parco procederà alla messa in mora della ditta.

In tal caso, qualora l'inadempimento permanga, l'Ente Parco si riserva il diritto di adottare i provvedimenti che riterrà più opportuni allo scopo di non ritardare il termine anzidetto di ultimazione dei lavori.

I maggiori oneri che l'Ente Parco dovesse eventualmente sopportare saranno a carico della ditta appaltatrice.

Resta comunque fermo il diritto dell'Ente Parco di risolvere il contratto.

Fatte salve le ipotesi di risoluzione della fornitura del servizio, costituiscono comunque grave inadempimento e/o grave irregolarità che fonda il diritto del Parco a risolvere il contratto, oltre alle fattispecie individuate nei precedenti articoli, le seguenti fattispecie:

- a) frode nell'esecuzione delle attività;
- b) manifesta incapacità o inidoneità nell'esecuzione delle attività;
- c) inadempienza accertata alle norme di legge sulla prevenzione degli infortuni, la sicurezza sul lavoro e le assicurazioni obbligatorie del personale;
- d) sospensione delle attività da parte dell'appaltatore senza giustificato motivo;
- e) rallentamento dei lavori, senza giustificato motivo, in misura tale da pregiudicare la realizzazione delle attività nei termini previsti nel capitolato;
- f) perdita, da parte della ditta, dei requisiti per l'esecuzione dei lavori, quali il fallimento o la irrogazione di misure sanzionatorie o cautelari che inibiscono la capacità di contrattare con la pubblica amministrazione.

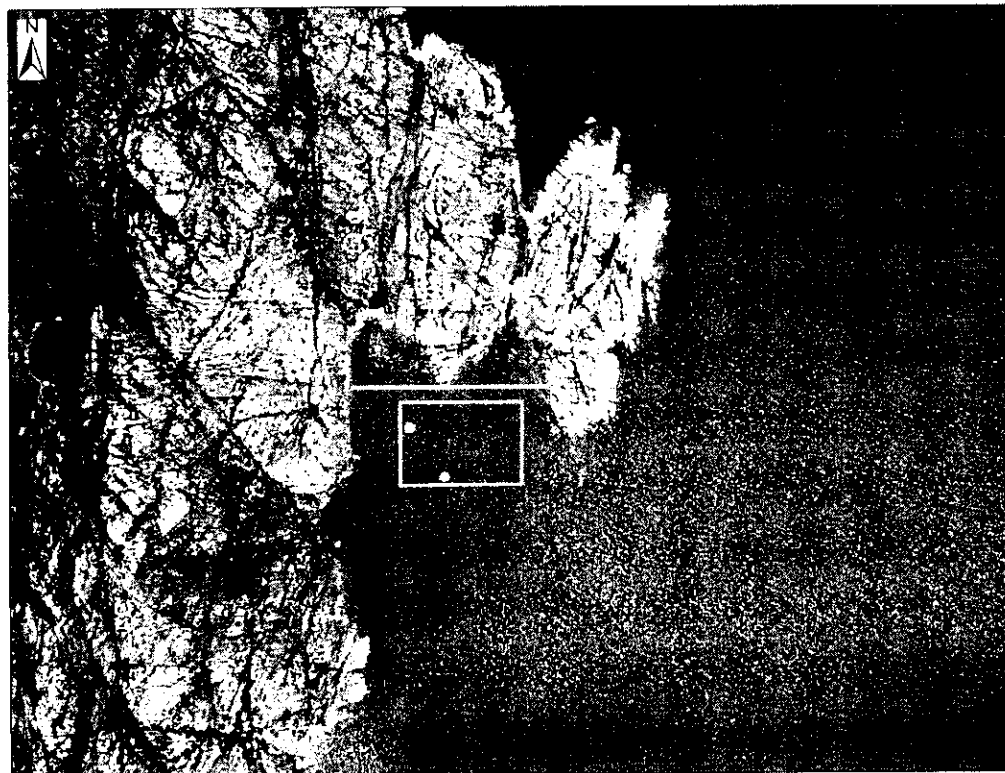
La ditta è sempre tenuta al risarcimento dei danni a lei imputabili.

La Maddalena                      Giugno 2014

### Campo boe Cala Corsara



### Campo boe Cala Coticcio

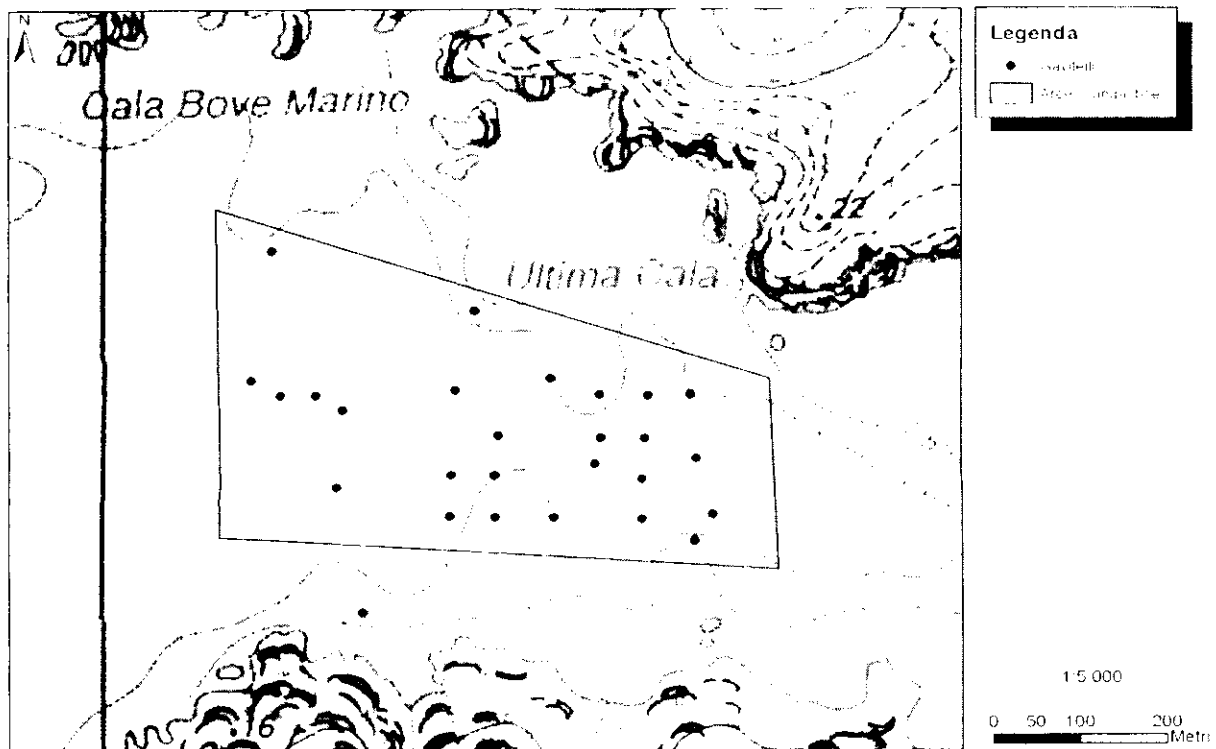


Campi boe Cavalieri-Passo Asinelli-Santa Maria

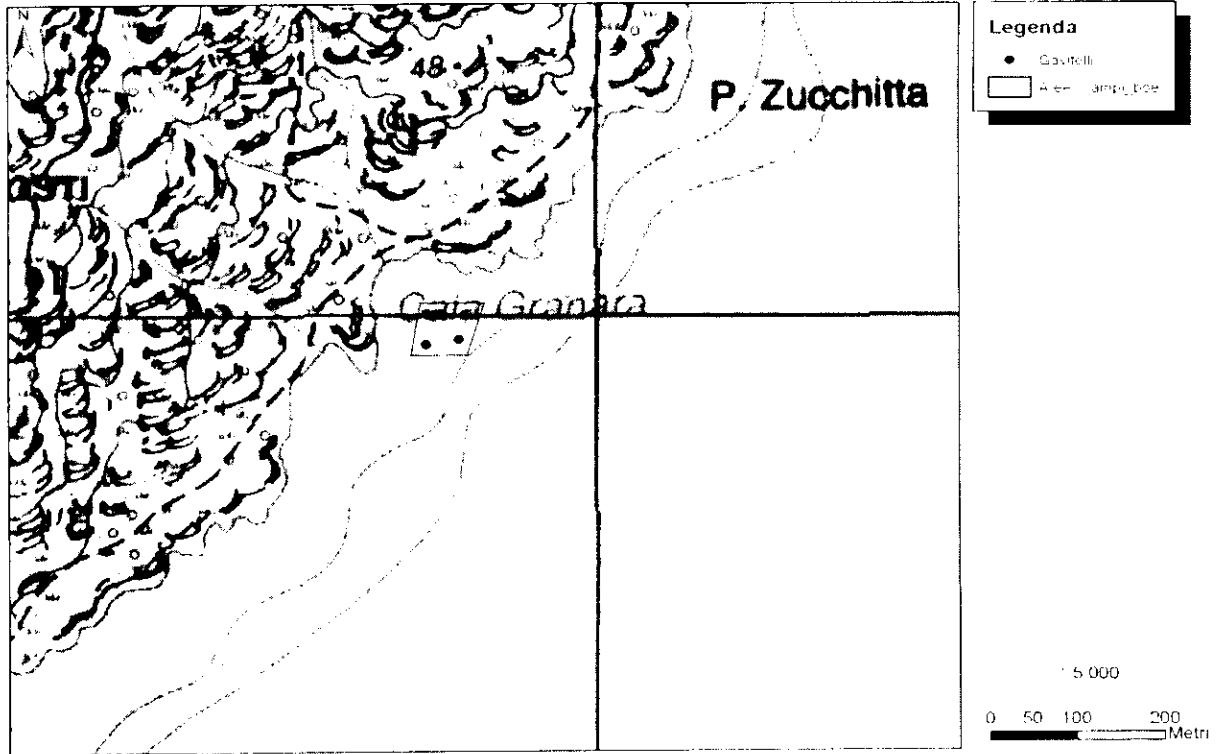
2



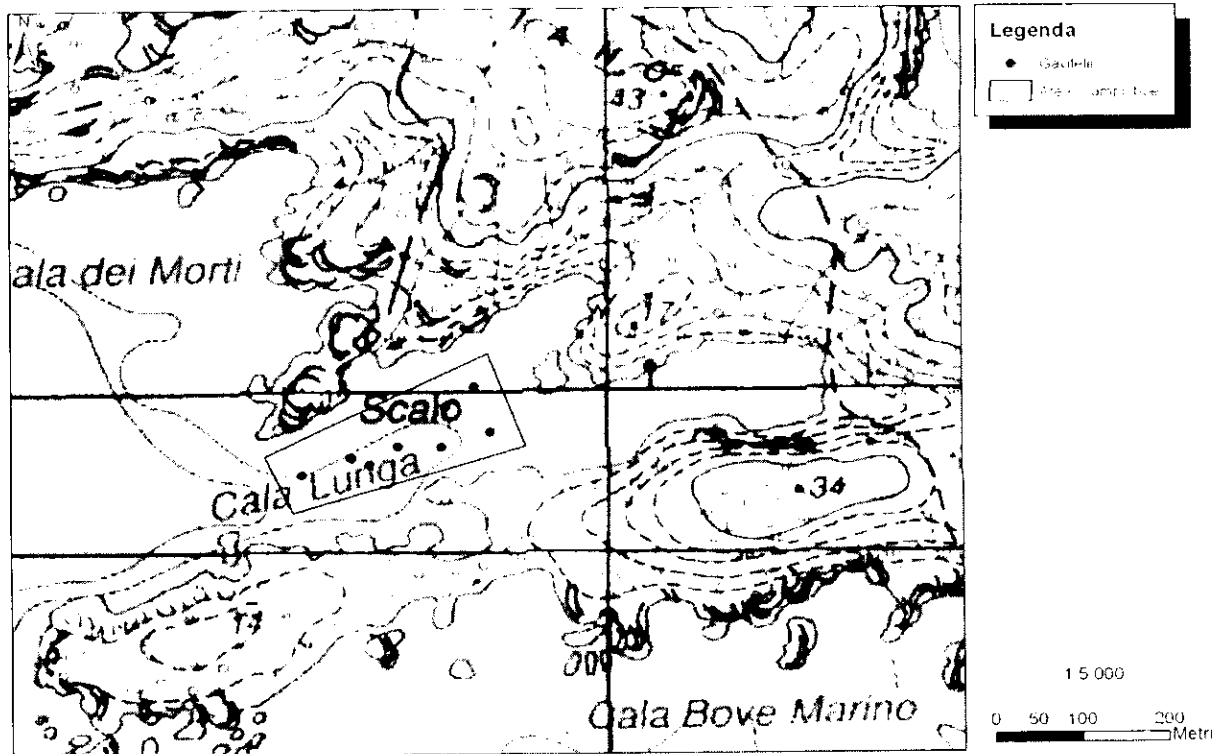
Campo Boe Cala G. Marino



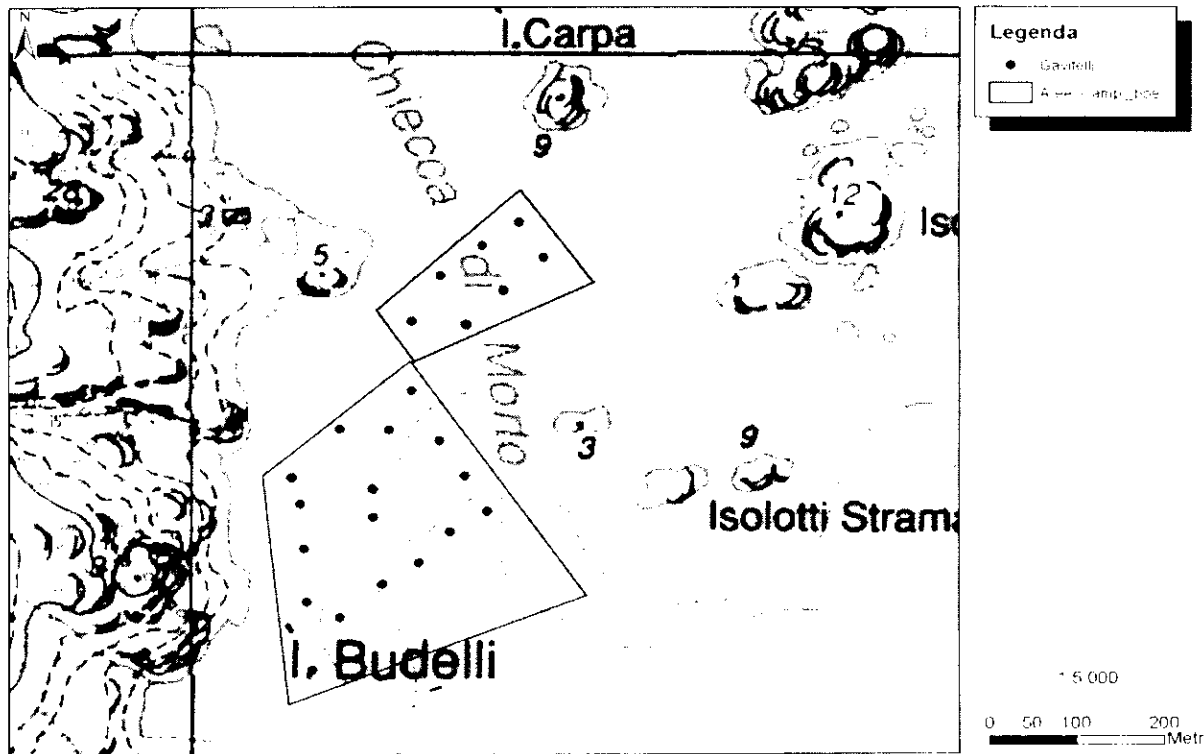
### Boe Cala Granara



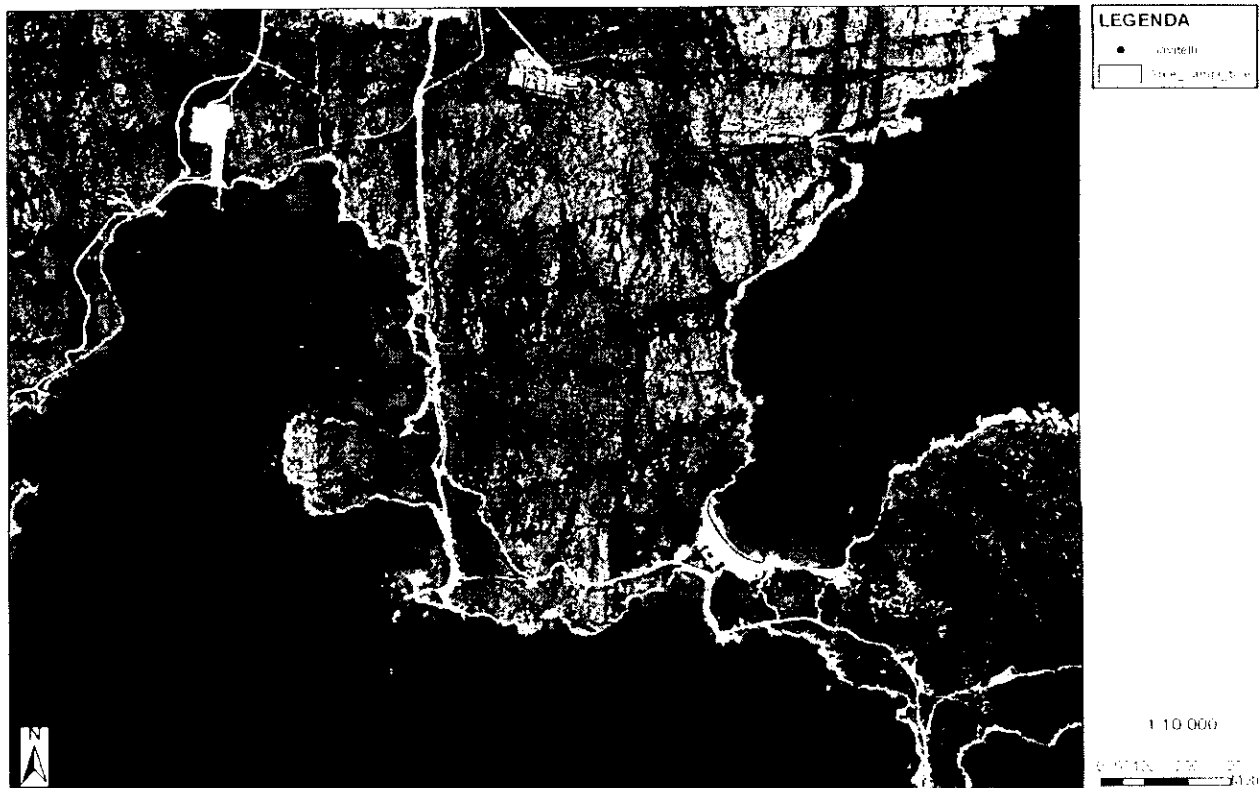
### Campo Boe Cala Lunga



### Campo Boe Cavalieri



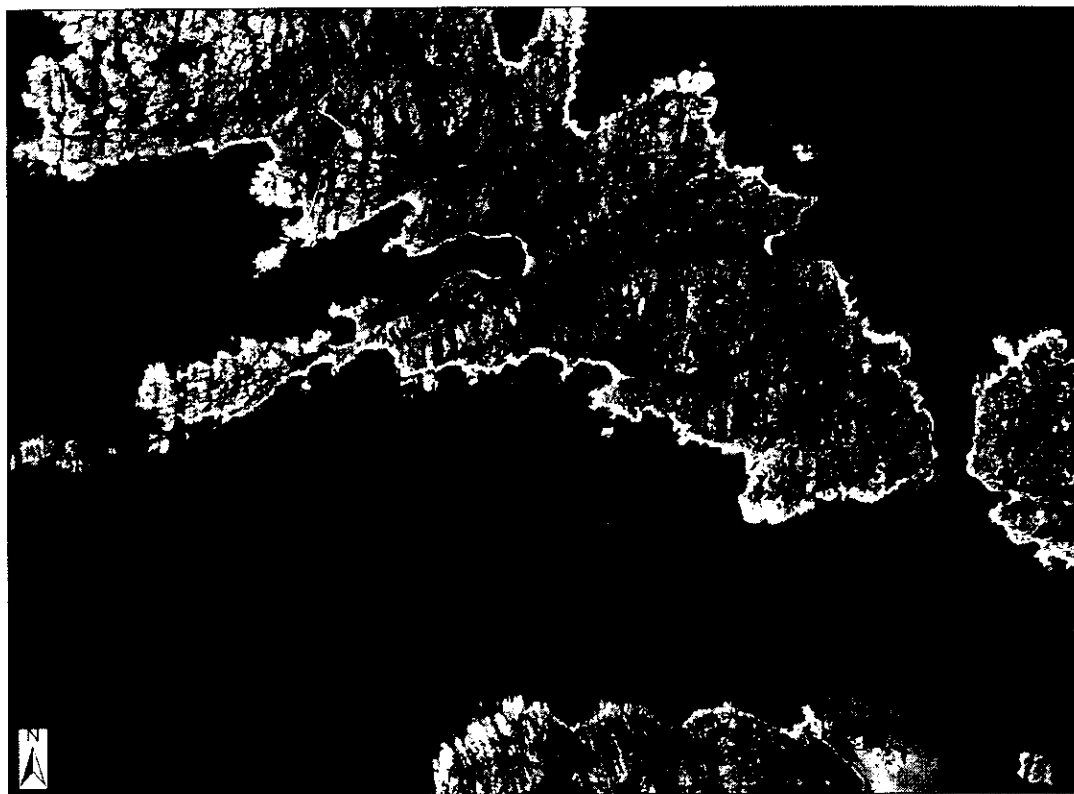
### Campi boe Cala Portese





Campi boe Cala Lunga-Cala G. Marino-Passo Asinelli

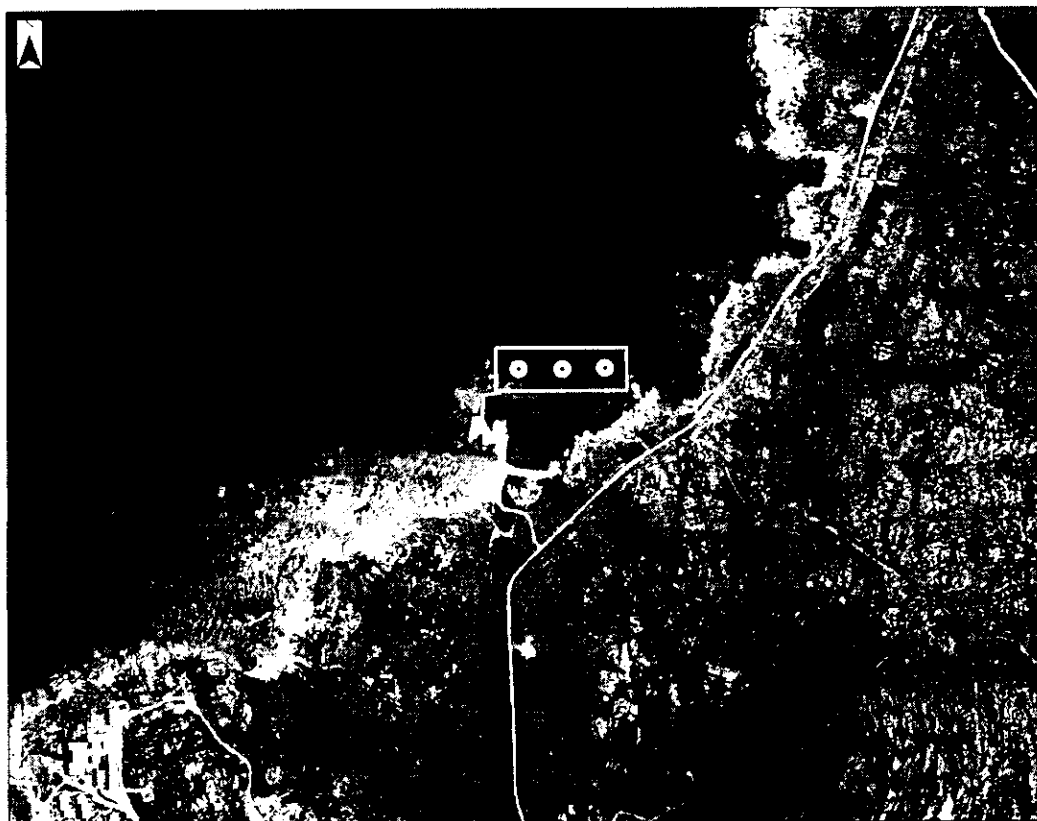
5



**LEGENDA**

- Buoi
- Area\_campi\_boe

Campo boe-S.Stefano



**Legenda**

- Boe
- Campo Boe