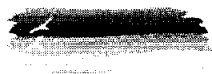


ENTE PARCO NAZIONALE
dell'
ARCIPELAGO DI LA MADDALENA



APPALTO SERVIZIO DI PULIZIA

**DOCUMENTO UNICO
DI VALUTAZIONE DEL RISCHIO**

Art. 26 del DLgs. n. 81 del 09 aprile 2008 (ex Legge 3 Agosto 2007 n. 123)

Datore di Lavoro della Committente

Indice

1	Quadro Legislativo	3
2	Definizioni	3
3	Dati relativi al Committente	4
4	Descrizione dell'attività appaltata.....	4
5	Attrezzature e mezzi in dotazione.....	6
6	Scopo	6
7	Costi della sicurezza	7
8	Aggiornamento del DUVRI.....	8
9	Valutazione dei rischi afferenti l'interferenza tra attività.....	8
10	Misure di prevenzione e Prescrizioni.....	8
11	Procedura per i casi di emergenza	11

1 Quadro Legislativo

Decreto legislativo n. 81 del 09 aprile 2008 (ex Legge 3 Agosto 2007 n. 123):

Art. 26 Obblighi connessi ai contratti d'appalto o d'opera o di somministrazione

..... Il datore di lavoro committente promuove la cooperazione ed il coordinamento di cui al comma 2, elaborando un unico documento di valutazione dei rischi che indichi le misure adottate per eliminare o, ove ciò non è possibile, ridurre al minimo i rischi da interferenze. Tale documento è allegato al contratto di appalto o di opera. Le disposizioni del presente comma non si applicano ai rischi specifici propri dell'attività' delle imprese appaltatrici o dei singoli lavoratori autonomi.

Nelle seguenti schede sono indicati i soggetti che cooperano all'attuazione delle misure di prevenzione e protezione dai rischi sul lavoro nell'attività lavorativa oggetto dell'appalto ai sensi **dell'Art. 26 del DLgs. n. 81 del 09 aprile 2008 (ex Legge 3 Agosto 2007 n. 123):**

2 Definizioni

Committente:

Trattasi dell'Ente che commissiona il lavoro o l'appalto. Nel Caso specifico trattasi di: ENTE PARCO LA MADDALENA

Appaltatrice / Appaltatore / Fornitore:

E' la ditta che riceve l'incarico o l'appalto per l'esecuzione di una attività, la fornitura di una merce o di un servizio. Tale ditta potrà essere anche impresa individuale.

Interferenza:

Circostanza dove si verifica un contatto rischioso tra il personale della Committente e quello dell'Appaltatrice o tra il personale di imprese diverse che operano contemporaneamente nella stessa area aziendale con contratti indipendenti. Fra le situazioni rischiose vengono indicati i rischi.

Coordinatore Tecnico della Ditta Appaltatrice: Persona in organico all'Appaltatrice incarica di sovrintendere e coordinare l'attività svolta dalle proprie maestranze e di collaborare con la Committente al fine di garantire un efficace coordinamento tra le diverse attività presenti. Egli sarà inoltre garante per l'Appaltatrice della puntuale applicazione delle misure di prevenzione e protezione dai rischi stabilite nella logica del coordinamento.

3 Dati relativi al Committente

Anagrafica Azienda	
Ragione Sociale Azienda	Ente Parco Nazionale dell'Arcipelago di La Maddalena
Attività	Gestione del Parco
Rappresentante Legale	Presidente
Sede Legale	
Comune	La Maddalena (OT)
Indirizzo Sede Legale	Via Giulio Cesare 7
tel	0789790211
fax	0789720049
Sedi dell'Ente	
Sede principale e pertinenza	Via Giulio Cesare 7, La Maddalena (OT)
CEA di Stagnali	Loc. Stagnali, Isola di Caprera, La Maddalena (OT)
Uffici del Presidente	Via Azuni, La Maddalena (OT)
Figure e Responsabili	
Presidente	Bonanno Giuseppe
Dirigente	Pignatelli Ciro
Resp. Servizio di Prevenzione e Protezione RSPP	Navone Augusto
Medico Competente	De Martino Carlo
Resp. Dei Lavoratori per la Sicurezza RLS	NON NOMINATO

4 Descrizione dell'attività appaltata

Il Servizio affidato in appalto consiste nella il servizio di pulizia dei locali del Ente Parco Nazionale dell'Arcipelago di La Maddalena secondo le specifiche contrattuali.

Operazioni giornaliere

- raccolta differenziata dei rifiuti dagli appositi contenitori
- vuotatura dei cestini del rifiuto indifferenziato nell'apposito sacco;
- vuotatura dei posacenere raccolta di mozziconi di sigaretta situati all'esterno sulle terrazze
- spolveratura ad umido mediante panni imbevuti di detergente disinfettante, di tutti gli arredi accessibili senza l'uso di scale: piani di lavoro, scrivanie, stampanti, apparecchi telefonici e fax, maniglie, interruttori e pulsantiere a parete, lampade da tavolo, sedie e poltrone, corrimano delle scale, quadri e fotografie
- scopatura, lavaggio e disinfezione di tutte le superfici pavimentate (uffici, servizi igienici, corridoi, ingressi, androni, scale, pianerottoli, ecc.); i servizi igienici dovranno essere puliti con particolare cura
- pulizia con idoneo prodotto di rubinetti, porta sapone, porta salviette ed accessori vari dei servizi igienico-sanitari

- lavaggio e disinfezione delle pareti lavabili dei servizi igienici e di tutte le attrezzature e apparecchi igienico-sanitari con specifici prodotti ad azione germicida e deodorante
- rifornimento di tutti i servizi igienici di detergente per le mani, carta igienica, asciugamani di carta ad uso singolo (salviette), compresa fornitura e installazione di appositi dispenser ove occorrono; tutti i materiali dovranno essere sempre reintegrati all'occorrenza, essere di buona qualità e tali da non danneggiare in alcun modo sia le persone che le cose; il rifornimento di carta igienica, sapone per le mani e asciugamani di carta deve tenere conto del numero di dipendenti dell'Ente di circa 60 persone/die in media.
- eliminazione delle impronte e macchie sui vetri, sportelli, specchi ecc.
- spegnimento di tutte le luci ove necessario

Nella pulizia quotidiana si intendono inclusi tutti gli uffici ad eccezione del locale ospitante il server

La ditta aggiudicataria dovrà preoccuparsi di reperire i sacchi per la raccolta differenziata presso la ditta incaricata dal Comune di La Maddalena della raccolta dei rifiuti solidi urbani, in caso di mancato reperimento degli stessi dovrà provvedere all'acquisto a proprie spese.

La ditta dovrà provvedere a trasportare i rifiuti presso il punto di raccolta – bidoni appositi, situato nel giardino dell'Ente, secondo il calendario di raccolta dei rifiuti solidi urbani emanato dallo stesso Comune.

I sacchi provenienti dalla pulizia dei locali di Stagnali dovranno essere trasportati ai centri di raccolta comunali (isole ecologiche) a cura della ditta

Operazioni settimanali

- pulizia di apparecchi telefonici e citofoni pertinenti agli immobili, da lavare con prodotti disinfettanti
- scopatura e lavaggio delle terrazze e balconi

Operazioni mensili

- pulizia di tutte le finestre e porte finestre su entrambe le facciate
- spolveratura pareti, soffitti, corpi illuminanti esterni, maniglie, targhe esterne ecc.
- lavaggio delle porte interne ed esterne nonché delle finestre (con prodotti per il legno)
- spolvero, pulizia e disinfezione degli arredi per i quali necessita l'uso delle scale (sopra gli armadi, sugli scaffali etc.)
- spolveratura dei corpi illuminanti interni
- spolveratura e pulizia delle zoccolature
- lavaggio accurato del rivestimento murale piastrellato dei bagni

Pulizie straordinarie

Le pulizie straordinarie della sede e di altri locali in uso all'Ente Parco non sono oggetto del presente capitolato. L'Ente Parco può invitare la ditta aggiudicataria a partecipare alle gare relative.

5 Attrezzature e mezzi in dotazione

Le attrezzature impiegate per l'espletamento del servizio sono a carico dell'appaltatore. I materiali occorrenti per il servizio di pulizia sono: detersivi, deodoranti, disinfettanti, etc. come pure tutti gli attrezzi, quali scope, stracci, aspirapolvere, scale, etc., nonché la fornitura di carta igienica, sapone liquido con installazione di distributori fissi se mancanti, diffusori per deodoranti ambientali e WC e sanificanti- igienizzanti in flusso d'acqua, materiale monouso (salviette rinfrescanti, asciugamani, etc..) con installazione dei relativi distributori, etc...

Nei limiti dell'occorrente all'esecuzione dell'appalto resta a carico del Committente la fornitura d'acqua ed energia elettrica. La stessa Committente compatibilmente con le proprie disponibilità, potrà mettere a disposizione dell'impresa un locale per la conservazione dei materiali e/o attrezzature occorrenti per l'espletamento del presente appalto.

Nessuna responsabilità, in ogni caso, potrà essere ascritta al Committente, restando inteso che l'utilizzazione dell'acqua, dell'energia elettrica e l'uso dei locali avviene nell'interesse dell'impresa appaltatrice ed a suo esclusivo rischio, anche nei confronti di terzi.

L'appaltatore dovrà utilizzare esclusivamente prodotti, attrezzature e macchine di comprovata validità ed affidabilità, idonee ad effettuare una accurata pulizia, tenuto conto della particolare struttura dei locali oggetto dell'appalto.

Tutte le macchine per la pulizia devono essere conformi alle prescrizioni antinfortunistiche vigenti.

6 Scopo

Scopo del presente documento è quello di:

- Promuovere la cooperazione ed il coordinamento tra Committente e Società Appaltatrice attraverso
- l'elaborazione del Documento Unico di Valutazione dei Rischi da Interferenze (DUVRI) indicando le misure necessarie per gestire i relativi rischi;
- Fornire alle imprese appaltatrici e/o lavoratori autonomi dettagliate informazioni sui rischi esistenti negli ambiente in cui sono destinati ad operare e sulle misure di Prevenzione e di emergenza da adottare in relazione alla propria attività affinché ne informino adeguatamente i propri lavoratori.

Prima dell'affidamento del servizio si provvederà:

- a verificare l'idoneità tecnico-professionale dell'Impresa Appaltatrice (I.A.) anche attraverso la verifica della conformità e compatibilità dell'iscrizione alla CCIA con l'esecuzione dei servizi commissionati.

A tal proposito l'Impresa Appaltatrice dovrà risultare in regola con i versamenti dei contributi assicurativi e previdenziali a favore dei propri lavoratori dipendenti e, inoltre, dovrà produrre prima dell'inizio delle attività la seguente documentazione:

- DURC
- idonea assicurazione RCVT
- autocertificazione sulla valutazione dei rischi
- indicazione dei costi sostenuti per il rispetto delle disposizioni in materia di sicurezza

- fornire il documento unico di valutazione dei rischi interferenze definitivo che sarà costituito dal presente documento preventivo, eventualmente modificato ed integrato con le specifiche informazioni relative alle interferenze sulle attività che l'Impresa Appaltatrice (I.A.) dovrà esplicitare in sede di gara (se diverse da quanto qui indicato) da allegare al contratto;
- redigere il "Verbale di Riunione Cooperazione Coordinamento"/ "Sopralluogo Congiunto", da sottoscrivere ai sensi della normativa vigente in materia di tutela della salute e della sicurezza nei luoghi di lavoro tra il Rappresentante del Committente e il Rappresentante designato dall'Appaltatore. .

7 Costi della sicurezza

Definizione: Sono i costi derivanti da oneri oppure dall'impiego di risorse della Committente per garantire le condizioni di sicurezza nell'esecuzione dei lavori. Tali costi devono essere valutati dalla Committente ed indicati nel contratto. In generale rientrano nei costi della sicurezza tutte quelle spese che il Committente prevede di sostenere "in più rispetto a quanto ha già a disposizione" per garantire la sicurezza dei lavoratori dai rischi interferenziali

Nei costi della sicurezza vanno stimati, per tutta la durata delle lavorazioni previste nel cantiere, i costi:

- a) degli apprestamenti previsti nel DUVRI
- b) delle misure preventive e protettive e dei dispositivi di protezione individuale eventualmente previsti nel DUVRI per lavorazioni interferenti;
- c) degli impianti di terra e di protezione contro le scariche atmosferiche, degli impianti antincendio, degli impianti di evacuazione fumi;
- d) dei mezzi e servizi di protezione collettiva;
- e) delle procedure contenute nel DUVRI e previste per specifici motivi di sicurezza;
- f) degli eventuali interventi finalizzati alla sicurezza e richiesti per lo sfasamento spaziale o temporale delle lavorazioni interferenti;
- g) delle misure di coordinamento relative all'uso comune di apprestamenti, attrezzature, infrastrutture, mezzi e servizi di protezione collettiva.

Sono esclusi da questo conteggio tutti gli oneri direttamente sostenuti dall'appaltante per l'adempimento agli obblighi sulla sicurezza derivanti dalle proprie lavorazioni. Ad esempio: sorveglianza sanitaria, dotazione di dispositivi di protezione individuale, formazione ed informazione specifica.

Rischio INTERFERENZIALE	Coordimento relativo all'uso comune di apprestamenti, attrezzature, infrastrutture, mezzi e servizi di protezione collettiva.	
Misure di Prevenzione e Protezione	Formazione sulla sicurezza nei luogo di lavoro: impianti elettrici, movimentazione carichi, gestione dell'emergenza, scivolamento sui percorsi interni dei fabbricati, nonché sulle scale e sui gradini.	COSTI PER SICUREZZA € 200/anno

8 Aggiornamento del DUVRI

Il DUVRI è un documento "dinamico" per cui la valutazione dei rischi da interferenza deve essere necessariamente aggiornata al mutare delle situazioni originarie, quali l'intervento di subappalti, lavoratori autonomi, ulteriori forniture e pose in opera nonché in caso di modifiche di tipo tecnico, logistico o organizzativo che si sono rese necessarie nel corso dell'esecuzione delle attività previste.

L'Impresa Appaltatrice (I.A.) dovrà produrre un proprio Piano Operativo sui rischi connessi alle attività specifiche, che dovrà essere Coordinato con il Documento Unico Valutazione Rischi Interferenze (DUVRI) definitivo.

9 Valutazione dei rischi afferenti l'interferenza tra attività

Premesso che la Committente ha ottemperato a tutte le disposizioni previste dalla attuale normativa vigente in materia di sicurezza, si riporta di seguito la valutazione dei rischi riferiti all'ambiente di lavoro nel quale è chiamata ad operare la ditta Appaltatrice ed all'interferenza tra le attività presenti. Sono inoltre descritte le relative misure di prevenzione adottate, nonché il comportamento richiesto alla committente.

Nell'ambito dello svolgimento di attività in regime di appalto sono stati individuati i seguenti fattori di interferenza e di rischio specifica:

- previsto utilizzo di sostanze chimiche (detersivi);
- rischio di scivolamento superfici di transito (pavimenti, scale);
- previsto utilizzo e/o trasporto di materiali (prodotti per le pulizie);
- prevista movimentazione manuale dei carichi;
- i lavoratori della ditta incaricata avranno a loro disposizione spazi quali depositi/spogliatoi;
- le attività lavorative avvengono nell'orario di lavoro dei dipendenti;
- utilizzo di impianti elettrici;
- utilizzo di macchine e apparecchi potenzialmente pericolosi;
- il servizio prevede l'utilizzo di automezzi propri;

10 Misure di prevenzione e Prescrizioni

Viene prescritto, per tutti i luoghi di lavoro, quanto segue:

- L'impiego di prodotti chimici da parte di Imprese che operino negli Edifici deve avvenire secondo specifiche modalità operative indicate sulle "Schede di Sicurezza" (conformi al D.M. 04.04.97) e Schede Tecniche (Schede che dovranno essere presenti in situ insieme alla documentazione di sicurezza ed essere esibita su richiesta del Datore di Lavoro e dal competente Servizio Prevenzione e Protezione.
- Per quanto possibile, gli interventi che necessitano di prodotti chimici, se non per lavori d'urgenza, saranno

programmati in modo tale da non esporre persone terze al pericolo derivante dal loro utilizzo.

- E' fatto divieto di miscelare tra loro prodotti diversi o di travasarli in contenitori non correttamente etichettati.
- L'impresa operante non deve in alcun modo lasciare prodotti chimici e loro contenitori, anche se vuoti, incustoditi.
- I contenitori, esaurite le quantità contenute, dovranno essere smaltiti secondo le norme vigenti. In alcun modo dovranno essere abbandonati negli edifici, rifiuti provenienti dalla lavorazione effettuata al termine del lavoro / servizio.
- Dovrà essere effettuata la necessaria informazione al fine di evitare disagi a soggetti asmatici o allergici eventualmente presenti, anche nei giorni successivi all'impiego delle suddette sostanze
- L'impresa esecutrice deve segnalare, attraverso specifica segnaletica, le superfici di transito che dovessero risultare bagnate e quindi a rischio scivolamento sia per i civici lavoratori che per il pubblico utente .
- osservare la normativa che disciplina il complesso delle procedure di scelta del contraente negli appalti e nelle forniture prevedendo di applicare sempre compiutamente i principi contenuti nella normativa vigente in materia di tutela della salute e della sicurezza nei luoghi di lavoro (D.Lgs.n 81/2008);
- nell'ambito dello svolgimento di attività in regime di appalto il personale occupato dall'impresa appaltatrice, deve essere munito di apposita tessera di riconoscimento corredata di fotografia, contenente le generalità del lavoratore e l'indicazione del datore di lavoro. I lavoratori sono tenuti ad esporre detta tessera di riconoscimento. Tale obbligo grava anche in capo ai lavoratori autonomi che esercitano direttamente la propria attività nel medesimo luogo di lavoro, i quali sono tenuti a provvedervi per proprio conto;
- È VIETATO FUMARE;
- Interruzioni dell'energia elettrica, del gas, del funzionamento degli impianti di riscaldamento/ climatizzazione, delle forniture idriche per i servizi e per il funzionamento degli impianti di spegnimento antincendio, andranno sempre concordate con tutti i Datori di Lavoro titolari delle attività presenti nell'edificio dove si interviene.
- Le manovre di erogazione/interruzione saranno eseguite successivamente all'accertamento che le stesse non generino condizioni di pericolo e/o danni per disservizio.
- è vietato portare sul luogo di lavoro e utilizzare attrezzature e sostanze non conformi alle norme in vigore e le sostanze devono essere accompagnate dalla relative schede di sicurezza aggiornate;
- è necessario coordinare la propria attività con il Rappresentante del Committente della Sede/i ove si svolge il lavoro per :
 - normale attività
 - comportamento in caso di emergenza e evacuazione in caso di percezione di un potenziale pericolo avvertire immediatamente gli addetti all'emergenza .

Nel caso di attività che prevedano interferenze con le attività lavorative, in particolare se comportino elevate emissioni di rumore, produzione di odori sgradevoli, produzione di polveri, fumi, etc. o limitazioni alla accessibilità dei luoghi di lavoro, in periodi o orari non di chiusura degli Uffici/Locali, dovranno essere informati il Datore di Lavoro Committente o il suo delegato Rappresentante del Committente presso la sede di svolgimento del lavoro, il Preposto di Sede che, supportati dal Servizio Prevenzione e Protezione, forniranno informazioni ai dipendenti (anche per accertare l'eventuale presenza di lavoratori con problemi di disabilità, di mobilità o altro) circa le modalità di svolgimento delle lavorazioni e le sostanze

utilizzate.

Per quanto riguarda l'utilizzo di apparecchi elettrici, collegamenti alla rete elettrica, interventi sugli impianti elettrici dell'albergo, L'impresa deve:

- utilizzare componenti (conduttori, spine, prese, adattatori, etc.) e apparecchi elettrici rispondenti
- alla regola dell'arte (marchio CE, IMQ od equivalente tipo di certificazione) ed in buono stato di conservazione;
- utilizzare l'impianto elettrico secondo quanto imposto dalla buona tecnica e dalla regola dell'arte; non fare uso di cavi giuntati e/o che presentino lesioni o abrasioni;
- è ammesso l'uso di prese per uso domestico e similari quando l'ambiente di lavoro e l'attività in essere non presentano rischi nei confronti di presenza di acqua, polveri ed urti, contrariamente devono utilizzarsi prese a spina del tipo industriale con adeguato grado di protezione, conformi alle norme vigenti (CEI, EN 60309).

L'impresa deve verificare, tramite il competente ufficio tecnico, che la potenza dell'apparecchio utilizzatore sia compatibile con la sezione della conduttura che lo alimenta, anche in relazione ad altri apparecchi utilizzatori già collegati al quadro.

Ogni intervento sull'impiantistica degli edifici deve essere comunicato ai competenti uffici tecnici (se l'intervento non deriva direttamente dagli stessi) ed eseguito conformemente alle norme di buona tecnica (ed in quanto tale certificato).

In linea di principio generale, comunque, utilizzatori di potenze superiori a 1000 W si ritiene che non possano essere allacciati alla rete elettrica degli edifici senza che tale operazione sia preventivamente ritenuta in linea con i principi di sicurezza impiantistica e di buona tecnica, in ogni caso ogni intervento sull'impiantistica degli edifici deve essere comunicato ai competenti uffici ed eseguito conformemente alle norme di buona tecnica (ed in quanto tale certificato).

E' comunque vietato l'uso di fornelli, stufe elettriche, radiatori termici e/o raffrescatori portatili, piastre radianti ed altri utilizzatori se non preventivamente ed espressamente autorizzati.

Ai sensi della Legge n°46/90 e s.m.i. e regolamenti attuativi, per gli interventi sugli impianti elettrici e di sicurezza (rilevazione rivelazione incendio, estinzione incendi, ecc.), che non siano semplicemente interventi di manutenzione ordinaria (ad esempio cambio lampade, mantenimento in efficienza degli impianti), dovrà essere rilasciata dichiarazione di conformità.

Non saranno eseguiti interventi di riparazione se non da personale qualificato e non dovranno essere manomessi i sistemi di protezione attiva e passiva delle parti elettriche.

I conduttori e le condutture mobili (prolunghe mobili) saranno sollevati da terra, se possibile, in punti soggetti ad usura, colpi, abrasioni, calpestio, ecc. protetti in apposite canaline passacavi e schiene d'asino di protezione, atte anche ad evitare inciampo.

E' necessario apporre specifica segnaletica di sicurezza.

11 Procedura per i casi di emergenza

Lo scopo della presente sezione è quello di fornire al personale esterno presente nei locali della Committente, le norme di comportamento da osservare nei casi di emergenza. Per **Emergenza** si intende qualsiasi situazione anomala che: **ha provocato, sta provocando, potrebbe provocare grave danno** quali ad esempio: incendio, esplosione, infortunio, malore, mancanza di energia elettrica, ecc..

Emergenza	INCENDIO ED EVACUAZIONE
Misure di Prevenzione e Protezione	All'interno della struttura è previsto un adeguato numero di estintori posti in posizione nota. In sede di sopralluogo congiunto verranno illustrate le posizioni degli apprestamenti antincendio presenti nell'area, le vie di fuga e le uscite di emergenza da utilizzare in caso di necessità. Si informa tuttavia che a fronte di un evento grave, il numero di chiamata per l'emergenza incendi è 115 Vigili del Fuoco .
Vostro comportamento di sicurezza	<ul style="list-style-type: none"> • In caso di piccolo incendio cercate di spegnere il fuoco con l'estintore posizionandovi con una uscita alle spalle e senza correre rischi. • Qualora non riusciate a spegnerlo cercate di chiudere la finestra ed uscite chiudendo la porta. Quindi: -Date l'allarme e fate uscire le persone presenti nei locali seguendo le vie di fuga ed indirizzandole al punto di ritrovo mantenendo la calma. -Avvertite i Vigili del Fuoco - 115 -Togliete la corrente dal quadro elettrico azionando l'interruttore generale. -Prelevate una planimetria dal muro ed uscite dall'edificio con la planimetria.
	-Recatevi al punto di ritrovo e verificate la presenza dei colleghi. -Attendete l'arrivo dei pompieri, spiegate l'evento e consegnate la planimetria.
	PRONTO SOCCORSO
Misure di Prevenzione e Protezione	L'Appaltatrice deve dotare il proprio personale distaccato di un pacchetto di medicazione e di un sistema di comunicazione da utilizzare in emergenza come disposto dal DM 388/03.
Vostro comportamento di sicurezza	<ul style="list-style-type: none"> • Qualora Vi trovaste nella necessità di un intervento di Pronto Soccorso, intervenite solo se ne avete la possibilità e se siete in possesso della qualifica di addetto al Pronto Soccorso secondo il DM 388/03. • Utilizzate i presidi sanitari presenti nella cassetta di pronto soccorso o nel pacchetto di medicazione. • Si informa tuttavia che a fronte di un evento grave è necessario chiamare il 118 Pronto Soccorso.

Il datore di lavoro Committente

.....

VERBALE DI SOPRALLUOGO

In relazione all'incarico che l'Impresa Appaltatrice: _____
 ha ricevuto dalla Committente: _____
 di svolgere le attività di cui all'ordine nr. _____ del _____
 presso la _____ i sottoscritti, nelle rispettive qualità di:

- **Rappresentante del committente:** _____
- **Rappresentante dell'Appaltatrice:** _____

DICHIARANO

- 1) di aver eseguito congiuntamente, in data odierna, un sopralluogo preventivo sui luoghi ove si dovranno svolgere i lavori stabiliti, allo scopo di valutare i rischi presenti riferibili all'ambiente di lavoro ed alla interferenza tra le attività presenti, nonché di mettere l'Appaltatrice nelle condizioni di informare i propri lavoratori sui rischi presenti nei luoghi dove essi dovranno operare, così come richiesto dall'art. 26 del D.Lgs 81/08
- 2) di aver riscontrato, nel corso del sopralluogo medesimo, i seguenti pericoli e/o rischi per i quali sono state definite le opportune azioni preventive e comportamentali :

Area di lavoro
Descrizione del Rischio
Azione preventiva e/o di comportamento

- 3) che l'Appaltatrice è autorizzata all'utilizzo delle seguenti attrezzature di proprietà della
 Committente: IMPIANTO ELETTRICO

Resta inteso che il Coordinatore Tecnico dovrà rivolgersi al RSPP della Committente ogni qualvolta ritenga necessario verificare eventuali situazioni di potenziale rischio, riferibile all'attività della Committente o di altra Ditta eventualmente operante nella stessa area, previa adozione da parte sua di ogni opportuna cautela e misura di prevenzione.

Resta pure inteso che sulla base dei rischi specifici individuati, la ditta appaltatrice provvederà a :

- produrre un proprio documento di valutazione dei rischi specifici;
- informare e formazione i lavoratori (artt. 36 e 37 del DLgs 81/08);
- mettere a disposizione dei lavoratori adeguate ed appropriate attrezzature (art. 71 D.Lgs. 81/08);
- Fornire ai lavoratori idonei DPI (art. 77 D.Lgs. 81/08).

Li,

Rappresentante del committente:

Rappresentante dell'Appaltatrice:

.....

.....

ENTE PARCO NAZIONALE dell' ARCIPELAGO DI LA MADDALENA



ALLEGATO ALLA DETERMINAZIONE A CONTRARRE N. _____ DEL _____

Prot.

La Maddalena, li _____

Pos.

del _____

All. n.

Spett.le.....-

Via n.

CAPCittà

Mezzo invio

Racc. a/r

LETTERA D'INVITO ALLA PROCEDURA DI COTTIMO FIDUCIARIO PER L'AFFIDAMENTO DEL SERVIZIO BIENNALE DI PULIZIA DEGLI UFFICI DELL'ENTE PARCO NAZIONALE DELL'ARCIPELAGO DI LA MADDALENA

**Art. 125 dlgs 163/2006 – art. 89 Regolamento di contabilità dell'Ente Parco
Criterio del prezzo più basso**

Importo complessivo di gara: € 32.000,00 Iva esclusa (IVA 22%), di cui € 400,00 di oneri per la sicurezza non soggetti a ribasso.

Il capitolato tecnico è allegato alla presente lettera d'invito/disciplinare.

REQUISITI E MODALITÀ DI PARTECIPAZIONE ALLA GARA, DOCUMENTAZIONE DA PRESENTARE, MODALITÀ DI PRESENTAZIONE E COMPILAZIONE DELL'OFFERTA, CONDIZIONI GENERALI

Giusta determinazione a contrarre del Direttore n. del, alle ore **12** del giorno 07.11.2014 in La Maddalena nella sede dell'Ente Parco in via G. Cesare 7 - 07024 La Maddalena, avrà luogo un esperimento di gara mediante procedura di cottimo fiduciario per il servizio biennale di pulizia degli uffici dell'Ente Parco nazionale Arcipelago di La Maddalena.



Ente Parco nazionale dell'Arcipelago di La Maddalena
Via Giulio Cesare n. 7 - 07024 La Maddalena (OT)
C.F. 91019760908
Tel 0789790211 Fax 0789720049 www.lamaddalenapark.it



MINISTERO DELL'AMBIENTE
E DELLA TUTELA DEL TERRITORIO E DEL MARE

In tale seduta si esaminerà la documentazione per l'ammissione alla gara presentata dai concorrenti a corredo delle offerte e riscontratane la regolarità e quindi l'ammissibilità, si procederà, alla operazioni tendenti ad operare l'apertura delle offerte.

Le sedute di gara possono essere sospese od aggiornate ad altra ora o ad un giorno successivo salvo che nella fase di apertura delle offerte economiche.

Luoghi di prestazione dei servizi:
sede dell'Ente Parco in via G. Cesare, 7 07024 La Maddalena
complesso del Centro di Educazione Ambientale, loc. Stagnali - isola di Caprera.

Alle operazioni di gara in seduta pubblica potranno partecipare i rappresentanti legali dei concorrenti o delegati muniti di atto formale di delega.

L'impresa dovrà effettuare un sopralluogo congiunto presso i luoghi di prestazione dei servizi, previo appuntamento.

Il concorrente dovrà dichiarare di avere preso visione dei luoghi dove deve eseguirsi il servizio, anche in assenza del sopralluogo di cui sopra.

I plichi contenenti le offerte e la relativa documentazione devono pervenire mediante raccomandata del servizio delle Poste Italiane S.p.A., ovvero mediante agenzia di recapito autorizzata, entro il termine perentorio, **pena l'esclusione**, delle ore **12.00** del giorno **06.11.2014** all'indirizzo **della sede dell'Ente Parco, presso l'Ufficio Protocollo, dal lunedì al venerdì dalle 10.30 alle 12.30 - martedì e giovedì dalle 15.30 alle 17.30**; è altresì possibile la consegna a mano dei plichi direttamente o a mezzo di terze persone, entro lo stesso termine perentorio, al medesimo indirizzo di cui sopra, che ne rilascerà apposita ricevuta.

I plichi devono essere chiusi e sigillati e devono recare all'esterno il nominativo, l'indirizzo, il codice fiscale ed il numero di fax del concorrente e la dicitura "Non aprire - cottimo fiduciario per il servizio biennale di pulizia degli uffici".

In caso di raggruppamento temporaneo di concorrenti deve essere riportata l'indicazione di tutti i componenti.

I plichi devono contenere al loro interno due buste, a loro volta sigillate e controfirmate sui lembi di chiusura recanti il nominativo dell'Impresa mittente e la dicitura, rispettivamente "**A - Documenti Amministrativi**" e "**B - Offerta economica**".

Il recapito tempestivo dei plichi rimane ad esclusivo rischio del mittente.

La mancata presentazione dei plichi nei luoghi, termini e secondo le modalità indicate precedentemente comporterà l'esclusione del concorrente dalla gara.

Tutta la documentazione inviata dalle imprese partecipanti alla gara resta acquisita agli atti della stazione appaltante e non verrà restituita neanche parzialmente alle Imprese non aggiudicatrici (ad eccezione della cauzione provvisoria che verrà restituita nei termini di legge).

Con la presentazione dell'offerta l'impresa implicitamente accetta senza riserve o eccezioni le norme e le condizioni contenute nella presente lettera d'invito e nel capitolato tecnico approvati con determinazione del Direttore n. del

Nella busta "**A - Documenti Amministrativi**" devono essere contenuti i seguenti documenti:

1) dichiarazione sostitutiva (in conformità al successivo punto 3 lettera f) ai sensi del d.P.R.

445/2000 e s.m.i., o nel caso di imprese associate o da associarsi, più dichiarazioni, sottoscritta/e dal/i legale/i rappresentanti ed accompagnata/e da copia/e di documento/i di identità dello/degli stesso/i in corso di validità, inerente **l'iscrizione alla Camera di commercio per attività coincidente con quella del presente appalto**, oppure, nel caso di operatori economici stabiliti in altri stati diversi dall'Italia (ex art. 47 del D.lgs 163/2006) iscrizione nell'Albo o Lista ufficiale dello stato di appartenenza

- 2) Dichiarazione sostitutiva ai sensi del D.P.R. 445/2000, o più dichiarazioni, inerenti il possesso dei requisiti di qualificazione previsti dagli artt. 41 e 42 del D.lgs 163/2006 come sotto specificati:

Capacità economica:

bilanci o estratti dei bilanci dell'impresa degli ultimi tre anni, ovvero dichiarazione sottoscritta in conformità alle disposizioni del DPR 445/2000

Capacità tecnica:

presentazione dell'elenco dei principali servizi o delle principali forniture prestati negli ultimi tre anni con l'indicazione degli importi, delle date e dei destinatari, pubblici o privati, dei servizi o forniture stessi; se trattasi di servizi e forniture prestati a favore di amministrazioni o enti pubblici, esse sono provate da certificati rilasciati e vistati dalle amministrazioni o dagli enti medesimi; se trattasi di servizi e forniture prestati a privati, l'effettuazione effettiva della prestazione è dichiarata da questi o, in mancanza, dallo stesso concorrente

- 3) dichiarazione sostitutiva ai sensi del d.P.R. n. 445/2000 e s.m.i. o più dichiarazioni ai sensi di quanto previsto successivamente, oppure, per i concorrenti non residenti in Italia, dichiarazione idonea equivalente, secondo la legislazione dello stato di appartenenza con la quale il legale rappresentante o titolare del concorrente, o suo procuratore, assumendosene la piena responsabilità:

- a) Dichiaro di non trovarsi in alcuna delle cause di esclusione dalla partecipazione alle gare previste dall'art. 38, comma 1, lettere a), b) c), d), e), f), g), h), i), l), m), m-bis), m-ter) ed m-quater) del D.Lgs. 12 aprile 2006, n. 163 e successive modifiche e da qualsiasi altra disposizione legislativa e regolamentare;

Si evidenzia che:

- *Le dichiarazioni sostitutive relative alle fattispecie di cui alle lettere b), c) ed m-ter) del comma 1 dell'art. 38 del D.Lgs. n. 163/2006 devono essere rese anche da tutti i soggetti indicati alle lett. b), c) ed m-ter) del medesimo articolo compresi eventuali procuratori generali o speciali titolari di potere di rappresentanza, in conformità a quanto previsto nel modello "Allegato A/1/1";*
- *Ai sensi dell'art. 38, comma 1-bis, del D. Lgs. n. 163/2006, le cause di esclusione previste dall'art. 38 del D. Lgs. n. 163/2006 non si applicano alle aziende o società sottoposte a sequestro o confisca ai sensi dell'articolo 12-sexies del decreto-legge 8 giugno 1992, n. 306, convertito, con modificazioni, dalla legge 7 agosto 1992, n. 56, o del D.lgs 159/2011, ed affidate ad un custode o amministratore giudiziario, limitatamente a quelle riferite al periodo precedente al predetto affidamento, o finanziario.*
- *Ai sensi dell'art. 38, comma 2, del D. Lgs. n. 163/2006, il concorrente ha l'obbligo di indicare tutte le condanne penali riportate, ivi comprese quelle per le quali abbia beneficiato della non menzione mentre non è tenuto, ai fini del comma 1 lett. c) della*

richiamata disposizione, ad indicare nella dichiarazione le condanne per reati depenalizzati ovvero dichiarati estinti dopo la condanna stessa, né le condanne revocate, né quelle per le quali è intervenuta la riabilitazione;

- b)** Dichiarare l'inesistenza di misure cautelari interdittive ovvero di divieto temporaneo di stipulare contratti con la Pubblica Amministrazione previsti da qualsiasi altra disposizione legislativa e regolamentare;
- c)** Dichiarare di non essersi avvalso dei piani individuali di emersione di cui alla legge n. 383/2001 e successive modificazioni oppure essersi avvalso dei piani individuali di emersione di cui alla legge n. 383/2001 ma che il periodo di emersione si è concluso;
- d)** *(nel caso di consorzi di cui all'articolo 34, comma 1, lettere b) e c) del D.Lgs 12.04.2006, n.163)* Dichiarare per quali consorziati il consorzio concorre indicando la denominazione, ragione sociale, codice fiscale, sede e, per ciascuno dei consorziati che concorrono, allega la dichiarazione di cui all'**Allegato A/1/2**.
- e)** Attesta l'osservanza all'interno della propria impresa degli obblighi di prevenzione e sicurezza previsti dalla vigente normativa
- f)** Dichiarare presso quale registro delle imprese della Camera di Commercio l'operatore economico sia iscritto e per quale/i attività, specificando il numero di iscrizione, la durata della ditta ovvero la data di termine della stessa, la forma giuridica, le generalità, cittadinanza, data di nascita e luogo di residenza del titolare e dei direttori tecnici se ditta individuale, dei soci e dei direttori tecnici se società in nome collettivo, dei soci accomandatari e dei direttori tecnici se società in accomandita semplice, degli amministratori muniti dei poteri di rappresentanza o del socio unico persona fisica o del socio di maggioranza nel caso di società con meno di quattro soci e dei direttori tecnici se si tratta di altro tipo di società; nonché i poteri dei firmatari dell'offerta e delle dichiarazioni di cui alla presente "lettera d'invito alla gara"
ovvero nel caso di operatori economici stabiliti in altri stati diversi dall'Italia (ex art. 47 del D.Lgs 163/2006) indica i dati relativi all'iscrizione nell'Albo o Lista ufficiale dello Stato di appartenenza.
- g)** Autocertifica la regolarità contributiva
- h)** Dichiarare di essere consapevole che non potrà subappaltare servizi e che richieste di subappalto non saranno autorizzate dalla Stazione Appaltante
- i)** Dichiarare di accettare, senza condizione o riserva alcuna, tutte le norme e disposizioni contenute nella lettera d'invito e nel capitolato tecnico, nonché in tutti i rimanenti elaborati relativi all'appalto
- j)** Attesta di essersi recato sul posto dove debbono eseguirsi le prestazioni
- k)** Attesta di aver preso conoscenza e di aver tenuto conto nella formulazione dell'offerta delle condizioni contrattuali e di tutti gli oneri compresi quelli relativi alle disposizioni in materia di sicurezza, di assicurazione, di condizioni di lavoro e di previdenza ed assistenza in vigore nel luogo dove devono essere eseguite le prestazioni
- l)** Attesta di avere nel complesso preso conoscenza della natura dell'appalto e di tutte le circostanze generali, particolari e locali, nessuna esclusa ed eccettuata, che possono avere influito o influire sulla determinazione della propria offerta e di giudicare, pertanto, remunerativa l'offerta economica presentata
- m)** Dichiarare di avere tenuto conto, nel formulare la propria offerta, di eventuali maggiorazioni per lievitazione dei prezzi che dovessero intervenire durante il servizio, rinunciando fin d'ora a qualsiasi azione o eccezione in merito, ad esclusione di quelle previste per legge
- n)** Dichiarare l'elezione del domicilio ai fini dell'appalto, il numero di fax e la PEC ove potranno essere inviate comunicazioni (anche ai sensi dell'art. 79 del Codice dei contratti pubblici) o richieste di integrazioni e chiarimenti, autorizzando espressamente la stessa stazione appaltante ad utilizzare anche il fax indicato
- o)** *(nel caso di associazione o consorzio o GEIE non ancora costituito)* Indica a quale



concorrente, in caso di aggiudicazione, sarà conferito mandato speciale con rappresentanza o funzioni di capogruppo e assume l'impegno, in caso di aggiudicazione, ad uniformarsi alla disciplina vigente in materia di appalti pubblici con riguardo alle associazioni temporanee o consorzi o GEIE

p) Indica l'Ufficio dell'Agenzia delle Entrate presso il quale si è iscritti

q) Dichiara di essere informato, ai sensi e per gli effetti di cui all'articolo 13 del D.Lgs. 196/2003, che i dati personali raccolti saranno trattati, anche con strumenti informatici, esclusivamente nell'ambito del procedimento per il quale la presente dichiarazione viene resa.

4) (nel caso di associazione o consorzio o GEIE già costituito) Mandato collettivo irrevocabile con rappresentanza conferito alla mandataria per atto pubblico o scrittura privata autenticata, ovvero l'atto costitutivo in copia autentica del consorzio o GEIE.

5) Cauzione provvisoria di cui all'art. 75 del D.Lgs 12.04.2006, n. 163, per un importo garantito di € 640,00 (seicentoquaranta) costituita in contanti (assegno circolare non trasferibile) o in titoli del debito pubblico garantiti dallo Stato oppure mediante fideiussione bancaria oppure fideiussione assicurativa oppure fideiussione rilasciata da intermediari iscritti nell'albo di cui all'articolo 106 del decreto legislativo 1° settembre 1993, n. 385, che svolgono in via esclusiva o prevalente attività di rilascio di garanzie e che sono sottoposti a revisione contabile da parte di una società di revisione iscritta nell'albo previsto dall'articolo 161 del decreto legislativo 24 febbraio 1998, n. 58 in originale e valida per almeno centottanta giorni dalla data di presentazione dell'offerta. La fideiussione bancaria o assicurativa o dell'intermediario finanziario dovrà, a pena di esclusione, contenere tutte le clausole dell'articolo 75 del D.Lgs 12.04.2006, n. 163 ed in **particolare quelle di cui al comma 4.**

La cauzione provvisoria, anche se costituita in contanti o in titoli del debito pubblico o garantiti dallo Stato, dovrà essere accompagnata, pena l'esclusione, dall'impegno incondizionato del fideiussore, in caso di aggiudicazione, a presentare, la cauzione definitiva di cui all'articolo 75, comma 8, del D.Lgs 12.04.2006, n. 163.

In caso di raggruppamenti temporanei ai sensi dell'art. 37 del Codice si applicano le disposizioni dell'art. 128 del d.P.R. 207/2010.

Si applicano altresì le disposizioni previste dall'art. 40, comma 7 del D.Lgs 12.04.2006, n. 163. In caso di associazioni temporanee di imprese di tipo orizzontale per beneficiare della riduzione di cui al predetto articolo è necessario che ciascuna impresa sia certificata ai sensi dell'art. 75 comma 7 del D.Lgs 163/2006; mentre, nell'ulteriore ipotesi di riunione o associazione di tipo verticale, la riduzione della cauzione si applica limitatamente alla quota parte riferibile a quella, tra le imprese riunite, dotate della certificazione.

Per beneficiare della dimidiazione della cauzione prevista dal comma 7 dell'art. 75 del D.Lgs 163/2006, dovrà essere prodotta, a pena di esclusione dichiarazione sostitutiva, ai sensi degli artt. 45 e 46 del d.P.R. 445/2000 inerente il possesso di valida certificazione di qualità rilasciata da un ente certificatore accreditato

6) Copia della presente lettera d'invito e del capitolato tecnico firmati in ogni foglio per conoscenza ed accettazione dal legale rappresentante o titolare o procuratore dell'impresa singola ovvero nel caso di concorrente costituito da imprese riunite o da riunirsi o da associarsi, dal legale rappresentante o titolare o procuratore di ciascun concorrente che costituisce o che costituirà l'associazione o il consorzio o il GEIE.

7) Certificazione di sopralluogo dei luoghi di esecuzione del servizio controfirmata



dall'incaricato/a dell'Ente Parco

8) Autocertificazione DURC

Le dichiarazioni di cui ai punti **1), 2) e 3)** devono essere sottoscritte dal legale rappresentante o titolare o procuratore in caso di concorrente singolo. Nel caso di concorrente costituito da imprese riunite o da riunirsi o da associarsi, le medesime dichiarazioni devono essere prodotte da ciascun concorrente che costituisce o che costituirà l'associazione o il consorzio o il GEIE. Le dichiarazioni possono essere sottoscritte anche da procuratori dei legali rappresentanti ed in tal caso va trasmessa copia della relativa procura.

Le dichiarazioni di cui ai precedenti punti **1), 2) e 3)** devono essere redatte preferibilmente in conformità ai modelli (**Allegato A/1 - Allegato A/1/1 - Allegato A/1/2**) allegati e parti integranti della presente lettera d'invito alla gara; è parte integrante anche l'autocertificazione DURC.

Le dichiarazioni qualora non vengano rese sui modelli predisposti dalla stazione appaltante dovranno riportare tutti i dati, le notizie e le informazioni previste nei modelli stessi.

La mancata produzione delle dichiarazioni di cui ai punti **1), 2) e 3)**, nei termini e nei modi previsti, comporterà l'esclusione del concorrente dalla gara.

Saranno escluse le associazioni o i consorzi o i Geie già costituiti o da costituirsi per i quali anche una sola delle imprese non abbia presentato le predette dichiarazioni/documentazioni.

Nella busta "**B-Offerta economica**" devono essere contenuti, a pena di esclusione, i seguenti documenti:

- A. dichiarazione (redatta in conformità all'**allegato A/2** della presente lettera d'invito intitolato "**Modulo dell'offerta**"), redatta in competente bollo ed in lingua italiana, sottoscritta dal legale rappresentante o titolare del concorrente o da suo procuratore, contenente l'indicazione del ribasso percentuale (in cifre e in lettere) sull'importo del servizio a base di gara. In caso di contrasto tra le due indicazioni prevarrà, in base al disposto di cui al comma 4 dell'art. 283 del d.P.R. n. 207/2010, quella in lettere. Nell'offerta l'impresa deve dichiarare i costi della sicurezza inerenti i rischi specifici propri dell'attività dell'impresa appaltatrice inclusi nel prezzo offerto (art. 87 comma 4 del D.Lgs 163/2006), **pena l'esclusione**. Questi possono essere, a titolo d'esempio: i costi per DPI (Dispositivi di Protezione Individuale), sorveglianza sanitaria, etc. relativi al personale coinvolto nell'appalto.

Gli importi, anche se dichiarati, da operatori economici stabiliti in altro stato diverso dall'Italia, devono essere espressi in euro.

La dichiarazione di cui alla precedente lettera **A)** deve essere sottoscritta:

- dal legale rappresentante o titolare del concorrente in caso di concorrente singolo
- da tutti i legali rappresentanti dei soggetti che costituiranno l'ATI, il Consorzio o il Geie, nel caso di ATI, Consorzio o Geie non ancora costituito.
- dal legale rappresentante del capogruppo in nome e per conto proprio e dei mandanti nel caso di ATI, Consorzio o Geie già costituiti.

Nel caso in cui detta dichiarazione sia sottoscritta da un procuratore del legale rappresentante o del titolare, va trasmessa la relativa procura.

ALTRE INFORMAZIONI

- Sono ammessi alla gara i concorrenti di cui all'art. 34, del Dlgs 12.04.2006, n. 163, nonché

- concorrenti con sede in altri stati diversi dall'Italia ex art. 47 del DLgs 12.04.2006, n. 163.
- Sono altresì ammessi i concorrenti costituiti da imprese che intendono riunirsi o consorziarsi ai sensi dell'art. 37 del DLgs 163/06 e s.m.i. In tal caso, l'impegno a costituire l'A.T.I. o il raggruppamento, al fine di garantire l'immodificabilità ai sensi dell'art. 37, comma 9, del DLgs 163/06 e s.m.i., deve specificare il modello (orizzontale, verticale o misto), nonché specificare le parti del servizio che verranno eseguite da ciascuna associata
- La mancata o insufficiente indicazione dei suddetti elementi relativi alla forma di associazione, costituisce motivo di esclusione dalla gara
- È fatto divieto ai concorrenti di partecipare alla presente gara in più di un raggruppamento temporaneo o consorzio ordinario di concorrenti, ovvero di partecipare alla gara anche in forma individuale qualora abbia partecipato alla gara medesima in raggruppamento o consorzio ordinario di concorrenti
- I consorzi di cui all'art. 34 lett. b) e c) del DLgs 163/2006 sono tenuti ad indicare in sede di offerta per quali consorziati il consorzio concorre; a questi ultimi è fatto divieto di partecipare, in qualsiasi altra forma, alla medesima gara; in caso di violazione sono esclusi dalla gara sia il consorzio sia il consorziato; in caso di inosservanza di tale divieto si applica l'articolo 353 del codice penale
- È vietata la partecipazione a più di un consorzio stabile
- Il consorziato o i consorziati sono tenuti a possedere i requisiti di ordine generale di cui all'art. 38, comma 1 del D.Lgs. n. 163/2006 ed a rendere la dichiarazione con le modalità di cui al comma 2 del medesimo articolo, come da modello allegato alla presente lettera d'invito
- Ai sensi dell'art. 37 comma 15 del D.lgs 163/2006 le disposizioni indicate per i raggruppamenti temporanei di concorrenti trovano applicazione, in quanto compatibili, alle imprese aderenti al contratto di rete
 - I concorrenti stabiliti negli altri stati di cui all'art. 47, comma 1 del D.Lgs 163/2006, devono produrre, ai sensi del II° comma della disposizione richiamata, documentazione conforme alle normative vigenti nei rispettivi paesi, idonea a dimostrare il possesso di tutti i requisiti prescritti per la qualificazione e la partecipazione degli operatori economici italiani alle gare, unitamente ai documenti tradotti in lingua italiana da traduttore ufficiale, che ne attesta la conformità al testo originale in lingua madre
 - Comporterà altresì l'esclusione del concorrente la mancata produzione, nei termini indicati dalla Commissione, della documentazione integrativa o a riscontro eventualmente richiesta dalla Commissione di gara medesima
 - Ai sensi di quanto disposto dal comma 1 bis dell'art. 46 del D.Lgs 163/2006 la stazione appaltante escluderà i candidati/concorrenti in caso di mancato adempimento alle prescrizioni previste dal Codice e dal Regolamento e da altre disposizioni di legge vigenti, nonché nei casi di incertezza assoluta sul contenuto o sulla provenienza dell'offerta, per difetto di sottoscrizione o di altri elementi essenziali ovvero in caso di non integrità del plico contenente l'offerta o la domanda di partecipazione o altre irregolarità relative alla chiusura dei plichi, tali da far ritenere, secondo le circostanze concrete, che sia stato violato il principio di segretezza delle offerte
 - Ai fini dell'espletamento della gara si riterrà applicabile il disposto di cui all'art. 82, comma 2, del D.lgs 163/2006
 - Si procederà all'aggiudicazione anche in presenza di una sola offerta valida
 - La stazione appaltante si riserva di procedere alla verifica di anomalia delle migliori offerte, non oltre la quinta, ai sensi del comma 7 dell'art. 88 del DLgs 12.04.2006, n. 163
 - Qualora l'offerente risultasse aggiudicatario dovrà rilasciare una garanzia definitiva ai sensi dell'art. 113 del D. Lgs. 163/2006 ammontante al 10% del valore del contratto da stipulare
 - La stazione appaltante si riserva:
- di avvalersi del disposto dell'art. 46 del D.Lgs. n. 163/2006;
- di non procedere, nelle ipotesi previste dall'art. 81, comma 3 del D.Lgs 163/2006, all'aggiudicazione della gara senza che i concorrenti possano rappresentare alcuna pretesa al

riguardo.

In ogni caso nessun compenso o rimborso spetta ai concorrenti per la compilazione delle offerte presentate o in caso di annullamento della gara.

DEFINIZIONI DELLE CONTROVERSIE

E' esclusa la competenza arbitrale. Le controversie eventuali saranno di competenza dell'Autorità Giudiziaria presso il Tribunale di Tempio Pausania.

PROCEDURA DI AGGIUDICAZIONE

Il seggio di gara, il giorno fissato per l'apertura delle offerte **07.11.2014** alle ore **12.00**, in seduta pubblica aperta *ai soli legali rappresentanti dei concorrenti o delegati muniti di atto formale di delega*, sulla base della documentazione contenuta nelle offerte presentate, procede a:

- ♦ verificare la regolarità formale delle buste contenenti la documentazione amministrativa e l'offerta economica e in caso negativo ad escludere le offerte dalla gara;
- ♦ verificare la regolarità della documentazione amministrativa;
- ♦ verificare che abbiano/non abbiano presentato offerte concorrenti che, in base alla dichiarazione di cui al punto **3)** dell'elenco dei documenti contenuti nella busta "A-Documenti Amministrativi", siano fra di loro in situazione di controllo ex art. 2359 c.c. ovvero concorrenti che siano nella situazione di esclusione di cui all'art. 38, comma 1 lett. m quater del D.lgs 163/2006.
- ♦ verificare che i consorziati – per conto dei quali i consorzi di cui all'articolo 34, comma 1, lettera b) e c), del D.Lgs 12.04.2006, n° 163 hanno indicato che concorrono – non abbiano presentato offerta in qualsiasi altra forma;
- ♦ verificare che le singole imprese che partecipano in associazione temporanea o in consorzio ex art. 34, comma 1, lettere d), e) f) ed f bis) del D.Lgs. 12.04.2006 n° 163 non abbiano presentato offerta anche in forma individuale;
- ♦ verificare che una stessa impresa non abbia presentato offerta in diverse associazioni temporanee o consorzi ex art. 34, comma 1 lett. d), e) f) ed f bis) del D.lgs. 12.04.2006 n° 163;
- ♦ verificare il possesso dei requisiti generali dei concorrenti al fine della loro ammissione alla gara, sulla base delle dichiarazioni da essi prodotte e dai riscontri rilevabili d'ufficio ex art. 43 del D.P.R. 445/2000 e s.m.i.

La Commissione di gara procede poi all'apertura delle buste "B-Offerta economica" presentate dai concorrenti ammessi, esclude eventualmente i concorrenti per i quali accerta che le relative offerte sono imputabili ad un unico centro decisionale e provvede alla individuazione delle eventuali offerte anormalmente basse ai sensi degli art. 86, 87 ed 88 del Dlgs 12.04.2006, n.163 nelle ipotesi e con le modalità descritte nell'art. 121 del d.P.R. 207/2010.

In caso di offerte uguali si procederà mediante sorteggio.

La stazione appaltante successivamente procede quindi:

- ai sensi di quanto disposto dall'art. 121 del d.P.R. 207/2010 in ordine alla eventuale rilevazione della congruità dell'offerta
- alla verifica del possesso dei requisiti di ordine generale, idoneità professionale, e qualificazione previsti dagli artt. 38, 39 e 40 del Dlgs 12.04.2006 n° 163 e dalle altre



Ente Parco nazionale dell'Arcipelago di La Maddalena
Via Giulio Cesare n. 7 - 07024 La Maddalena (OT)
C.F. 91019760908

Tel 0789790211 Fax 0789720049 www.lamaddalenapark.it



MINISTERO DELL'AMBIENTE
E DELLA TUTELA DEL TERRITORIO E DEL MARE

disposizioni di legge e regolamentari

All'aggiudicazione si potrà pervenire dopo il procedimento di verifica delle offerte anormalmente basse, ove presenti, con le procedure, modalità e nei casi previsti dall'art. 121 del d.P.R. 207/2010.

Le operazioni di gara saranno verbalizzate ai sensi dell'art. 78 del D.Lgs. 12.04.2006 n° 163. L'aggiudicazione, così come risultante dal verbale di gara, è meramente provvisoria e subordinata agli accertamenti di legge ed all'approvazione del verbale stesso da parte dell'organo competente della stazione appaltante.

Ai sensi dell'art. 12 - c. 1 - del D.Lgs n° 163/2006, l'aggiudicazione diverrà definitiva con il provvedimento soprarichiamato (determinazione dirigenziale).

In ogni caso l'aggiudicazione definitiva diverrà efficace solo dopo la verifica del possesso dei requisiti di ordine generale e di ordine speciale, sull'aggiudicatario e sul concorrente che segue in graduatoria.

La Responsabile del Procedimento è la dr.ssa Antonella Gaio, 0789 -790217.

IL DIRETTORE DEL P.N.

Dr. **Ciro PIGNATELLI**



Allegati:

Allegato A/1: Dichiarazione a corredo dell'offerta

Allegato A/1/1: Dichiarazione che deve essere resa da tutti i soggetti indicati alle lett. b), c) ed m-ter) del comma 1 dell'art. 38 del D.Lgs 163/2006 compresi i procuratori generali o speciali titolari di potere di rappresentanza e gli institori

Allegato A/1/2: Dichiarazione che deve essere resa dai legali rappresentanti delle imprese consorziate per le quali il consorzio concorre da produrre compilata nelle ipotesi di partecipazione di cui all'art. 34, comma 1, lett. b e c del D.Lgs 163/2006.

Allegato A2: Modulo dell'offerta

Modulo autocertificazione DURC

Documento Unico di Informativa dei Rischi

**Marca da
Bollo
legale
(€. 16,00)**

OGGETTO: PROCEDURA DI COTTIMO FIDUCIARIO PER L’AFFIDAMENTO DEL SERVIZIO BIENNALE DI PULIZIA DEGLI UFFICI DELL’ENTE PARCO NAZIONALE DELL’ARCIPELAGO DI LA MADDALENA

Modulo dell’offerta

Il/La sottoscritto (cognome, nome e data di nascita) in qualità di (rappresentante legale, procuratore, etc.) dell’impresa con sede in C.F.
P.ta I.V.A.

In caso di associazione temporanea di imprese o consorzi non ancora costituiti aggiungere:

quale mandataria della costituenda ATI/Consorzio

• *il sottoscritto (cognome, nome e data di nascita) in qualità di (rappresentante legale, procuratore, etc.) dell’impresa con sede in C.F. P.ta I.V.A. quale mandante della costituenda ATI/Consorzio.....*

• *il sottoscritto (cognome, nome e data di nascita) in qualità di (rappresentante legale, procuratore, etc.) dell’impresa con sede in C.F. P.ta I.V.A. quale mandante della costituenda ATI/Consorzio.....*

Offre/offrono

per l’esecuzione delle prestazioni oggetto del presente appalto un ribasso percentuale del % (in cifre ed in lettere) IVA esclusa, sul prezzo posto a base d’asta.

I costi della sicurezza inerenti i rischi specifici propri dell'attività dell'impresa appaltatrice inclusi nel prezzo offerto (art. 87 comma 4 del D.Lgs 163/2006) risultano essere pari ad euro

in cifre

in lettere

Il/La/i concorrente/i

.....

(Timbro e firma leggibili)

N.B.:

- La variazione percentuale unica, sul prezzo dell'appalto dovrà, nell'offerta, essere espressa in cifre e ripetuta in lettere. In caso di discordanza, ai sensi del disposto di cui all'art. 283 del d.P.R. n. 207/2010, vale l'indicazione in lettere.
- Nel caso di consorzi o ATI non ancora costituiti l'offerta dovrà essere sottoscritta dai titolari o legali rappresentanti di tutte le imprese che costituiranno i raggruppamenti od i consorzi.



alla

JCEA Ioc Stagnelli - Isola di Caprera

Data SIO, NOAA, U.S. Navy, NGA, GEBCO

Imago © 2014, ImaginMetrics

Imago © 2014, DigitalGlobe

Data di acquisizione delle immagini: 7/15/2013

41°11'54.40"N 9°27'32.15"E

Google

© 2013

All'Ente PARco Nazionale dell'Arcipelago di La Maddalena
Via g. Cesare n. 7
07024 La Maddalena - OT

**DICHIARAZIONE UNICA DI REGOLARITÀ CONTRIBUTIVA
DICHIARAZIONE SOSTITUTIVA DI CERTIFICAZIONE**

(art. 46 del D.P.R. 28.12.2000 n. 445)
(art. 4, comma 14bis del D.L. n. 70/2011, convertito con Legge n. 106/2011)

Il/La sottoscritto/a _____
nato/a a _____ il _____ C.F. _____
residente a _____ via _____
a norma dell'art. 4, comma 14bis del D.L. n. 70/2011, convertito con Legge n. 106/2011 ed ai sensi
dell'art. 46 del D.P.R. 28.12.2000 n. 445, consapevole delle sanzioni penali previste per le ipotesi di
falsità in atti e dichiarazioni mendaci (art. 76 D.P.R. n. 445/2000), in qualità di:

- Legale rappresentante della società ***
Denominazione _____
- Titolare della ditta individuale ***
Denominazione _____

C.F. * _____ P. IVA * _____

Sede legale * cap _____ Comune _____
via/piazza _____ n. _____
tel. _____ fax _____ e-mail _____

Sede operativa * cap _____ Comune _____
via/piazza _____ n. _____
tel. _____ fax _____ e-mail _____

Indirizzo attività ² cap _____ Comune _____
via/piazza _____ n. _____
tel. _____ fax _____ e-mail _____

C.C.N.L. applicato * _____

Durata del servizio ³ Dal ____ / ____ / ____ Al ____ / ____ / ____

Importo appalto (Iva esclusa) Euro * _____ **Totale addetti al servizio ³** _____

D I C H I A R A

sotto la propria responsabilità che:

- L'organico dell'ultimo anno della ditta, distinto per qualifica, è il seguente:**
- | N. | qualifica |
|-------|-----------|
| _____ | _____ |
| _____ | _____ |
| _____ | _____ |

La Ditta non ha dipendenti

La Ditta è iscritta/assicurata ai seguenti enti previdenziali:

1) INPS

matricola azienda * _____
sede competente _____ CAP _____ via _____
posiz. contrib. individuale (titolare/soci imprese artig./agric. indiv. o fam.) * _____
sede competente _____ CAP _____ via _____

2) INAIL

codice ditta * _____
sede competente _____ CAP _____ via _____
posizioni assicurative territoriali * (PAT) _____

3) CASSA EDILE (solo per le imprese tenute all'iscrizione alle casse edili)

codice impresa * _____
codice cassa * _____
sede competente _____ CAP _____ via _____

Che esiste la correttezza degli adempimenti periodici relativi al versamento dei contributi dovuti a:

- ¹ **INPS** versamento contributivo regolare alla data * _____
- ¹ **INAIL** versamento contributivo regolare alla data * _____
- ¹ **CASSA EDILE** versamento contributivo regolare alla data * _____

Che non sono in corso controversie amministrative / giudiziali per l'esistenza di debiti contributivi.

Che non esistono in atto inadempienze e rettifiche notificate, non contestate e non pagate.

ovvero

Che esistono in atto le seguenti contestazioni:

ovvero

Che è stata conseguita procedura di sanatoria, positivamente definita con atto adottato da parte dell'Ente interessato, i cui estremi sono:

Prot. documento n. _____ data _____
Riferimento _____ data _____
Codice identificativo pratica (C.I.P.) _____

La presente autocertificazione viene rilasciata con specifico riferimento:

- alla partecipazione alla gara per la fornitura / servizio di _____
di cui al Prot. N. _____ del _____ indetta dall'Ente Parco Nazionale dell'Arcipelago di
La Maddalena
- alla richiesta di preventivo Prot. N. _____ del _____
- alla aggiudicazione alla gara per la fornitura / servizio di _____
di cui al Prot. N. _____ del _____ indetta dall'Ente Parco Nazionale dell'Arcipelago di
La Maddalena
- al Buono di Ordinazione N. _____ del _____
- alla stipula del contratto di _____
Prot. N. _____ del _____
- alla liquidazione fattura N. _____ del _____

Luogo e data

Firma del dichiarante

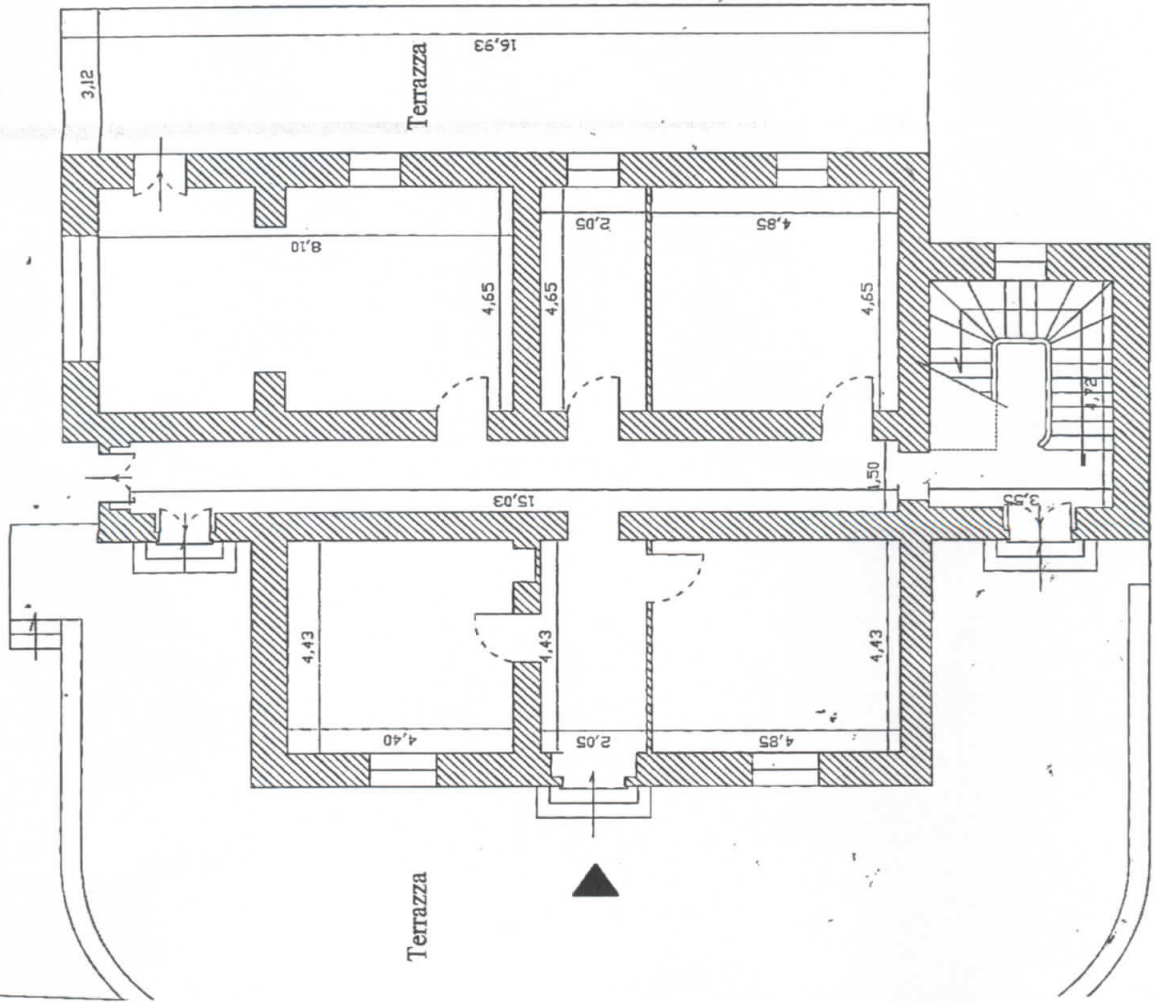
.....

.....

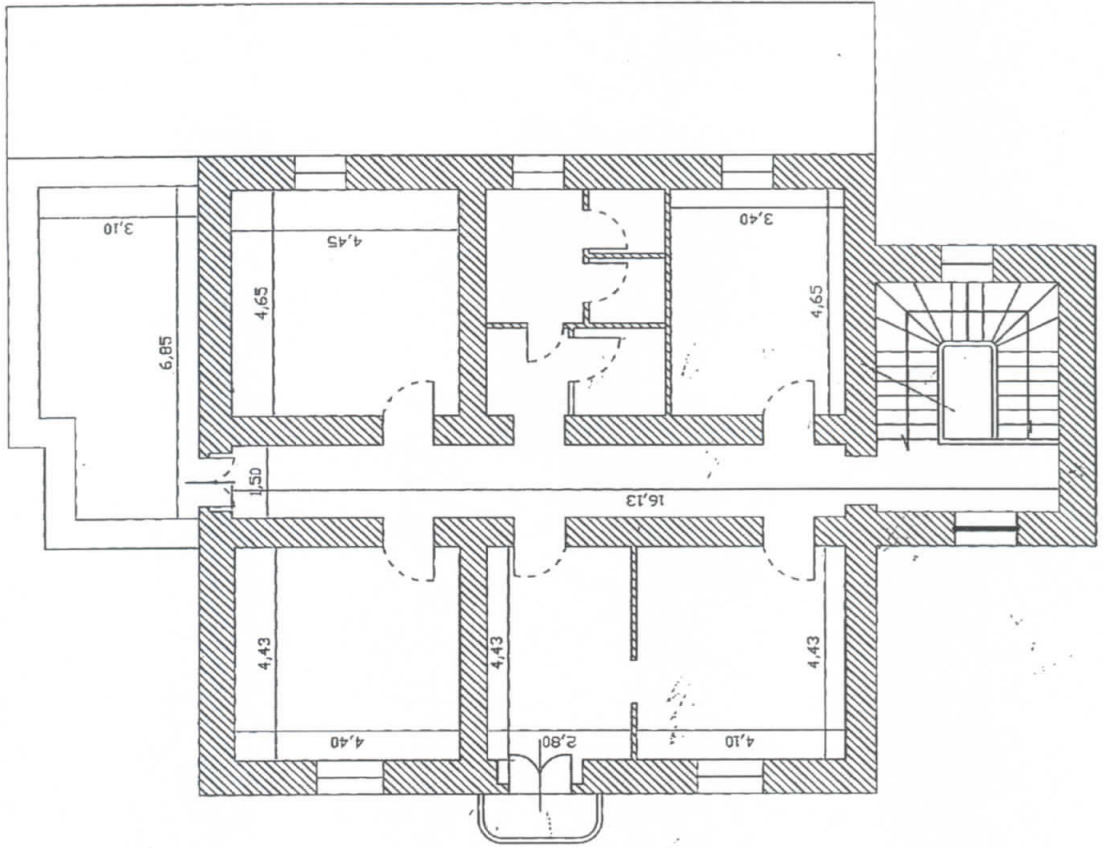
- * campo obbligatorio
 - 1 barrare la voce di interesse
 - 2 campo obbligatorio solo per aziende artigiane e commercianti
 - 3 campo obbligatorio solo per appalto di servizi
- n.b.: cancellare le voci non ricorrenti

N.B.: Allegare fotocopia di un documento di identità, in corso di validità, del sottoscrittore della dichiarazione.

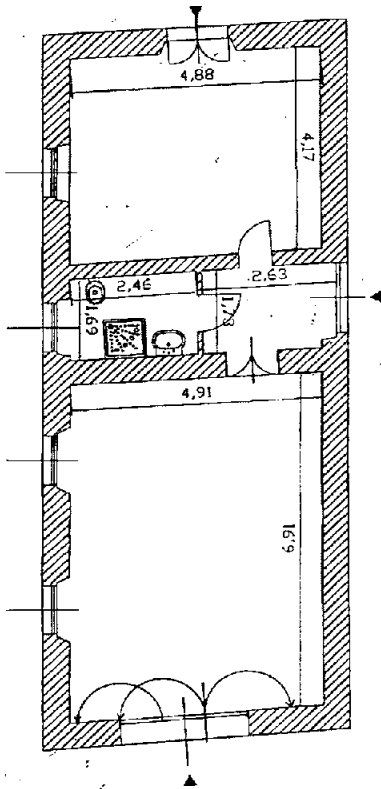
Sede Parco Nazionale Arcipelago di La Maddalena
 Pianta Piano Terra - Stato Attuale rapp. 1/100

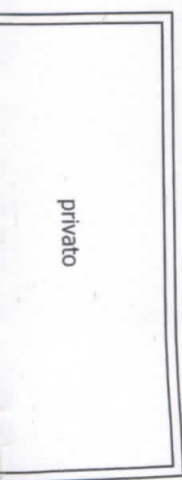
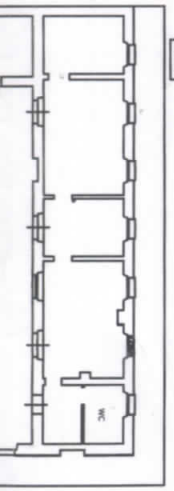
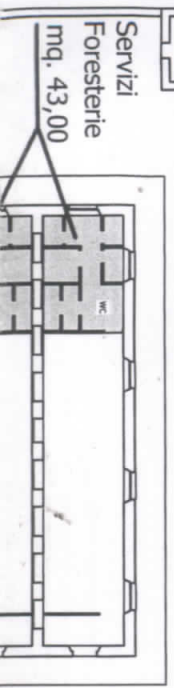
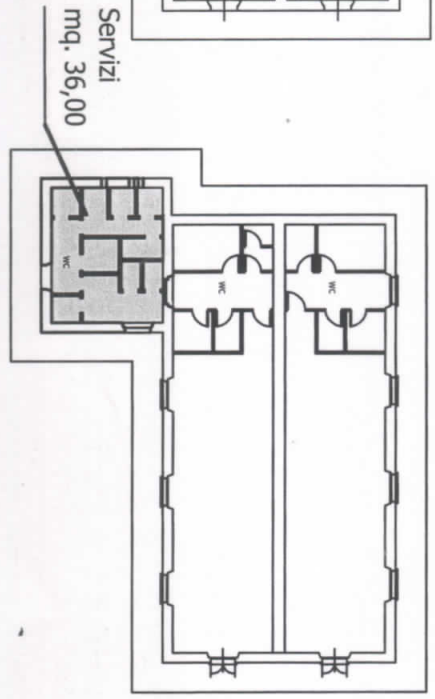
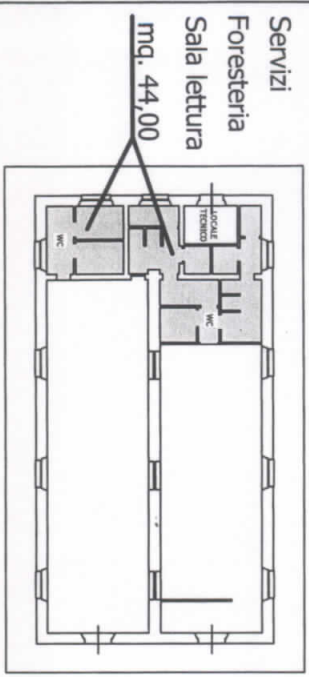
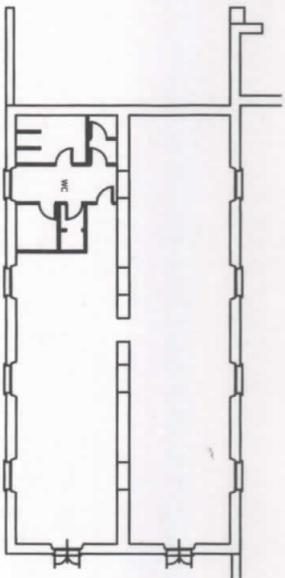
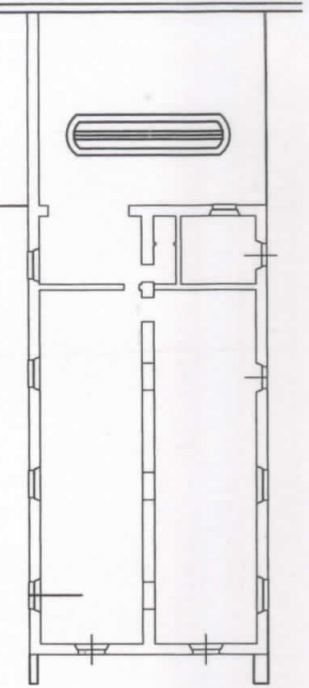


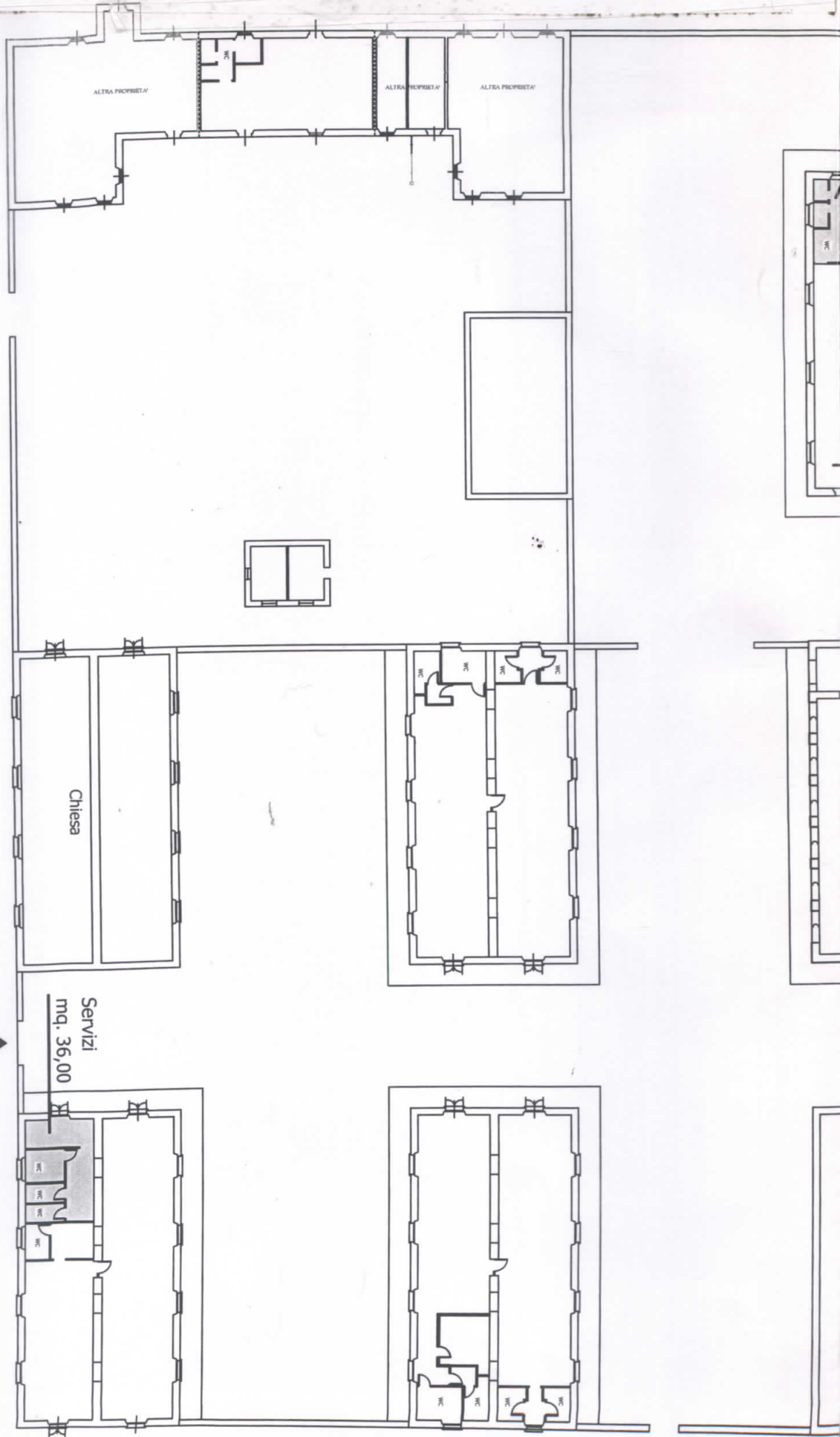
Sede Parco Nazionale Arcipelago di La Maddalena
 Pianta Piano Primo - Stato Attuale rapp. 1/100



Sede Parco Nazionale Arcipelago di La Maddalena
Pianta Pertinenza - Stato Attuale rapp.1/100







ALTRA PROPRIETA'

ALTRA PROPRIETA'

ALTRA PROPRIETA'

Chiesa

Servizi
mq. 36,00

C.E.A. di Stagnali